

# Kinān

確かな未来へ、安心のネットワーク

JA 紀南  
JAふれあい広報誌



4  
2025  
No.264

Kinān  
2025  
No.264  
4



表紙の人 宮本 李菜さん

ありがとう、そしてこれからも……。

J A 紀南が誕生したのは、平成15年4月。  
地域の将来を見据え、田辺・西牟婁の9つのJ Aが合併し、さらなる農業振興と地域活性化を旗印に事業活動を展開してきました。

当初描いた通りの姿になったのか、まだまだ道半ばであるかといった評価も分かれるところでしょうが、

今日のJ A 紀南の姿があるのは、組合員・利用者の皆さまがJ A 運動に参加・参画いただいたおかげです。

4月からは、県内8J Aが合併して県内1つの「和歌山県農業協同組合」が誕生します。規模が大きくなっても、J Aは常に身近な存在として組合員・利用者の皆さまに寄り添った事業活動を展開してまいりますので、これまでと変わらずJ Aへの参加・参画をお願いします。



VEGETABLE  
OIL INK  
この冊子は環境保護のため、植物性インクで印刷しています。

JA 紀南 公式ホームページ <https://www.ja-kinan.or.jp/>  
Eメールアドレス [info@ja-kinan.or.jp](mailto:info@ja-kinan.or.jp)

Kinān No.264 2025年4月号 令和7年3月13日発行

● 発行所/紀南農業協同組合 〒646-0027 和歌山県田辺市朝日ヶ丘24-17 ☎0739-23-3450  
● 発行人/代表理事 組合長 山本 治夫 ● 編集/経営企画部 ● 印刷所/自治会印刷所(株)



耕そう、大地と地域のmiraい。

農を耕し、  
地域を起こす

シリーズ  
あぐりびと

《No.127》

# 農人

田辺市秋津川  
(秋津川店管内)

きたがわ しょうた

北川 翔大さん  
(34)

雇用や地域振興の面など、「地域で農業が担う役割は大きい」と断言する北川翔大さん。「食料を生むだけが農業ではない。地域の暮らしに密接に関わっているし、農業が廃れると地域も廃れる」と熱意を胸に農業を軸とした地域継承をめざす。

地域の農業振興にむけて精力的に取り組む北川翔大さん

兼業農家に生まれ、子どもの頃からごく自然に農作業を手伝ってきたという北川翔大さん。大好きな地元に残りたいと高校卒業後は地元の郵便局に就職したが、配達中に出会う同世代の人たちが生き生きと農業に励む姿を見るたび、憧れに近いものを感じるようになったという。

そんなある日、みなべ・田辺の梅システムが世界農業遺産に認定されたと知り、「400年以上続く梅づくりを自身も継承者となり次世代に残したい」との思いに駆られ、9年勤めた郵便局を退職。

県の就農支援センターで9カ月間研修を受けた後、28歳で就農した。就農して感じたのは「即収益の上がる園地」の必要性。自らパックホー（油圧ショベル）を購入し、改植に取り組んだ。「就農後すぐ



## 食料を生むだけじゃない！ 農業を軸とした地域継承へ

### 「次世代への継承に基盤整備は必要不可欠」

に成木の収益園地が確保できたら、それなりに参入の障壁もさがるのだけだ。苦勞の末に完成した整備園地を見つめ、「次世代につなぐためには基盤整備が必要不可欠だ」と確信する。今では、他の生産者からの要請もあり整備を請け負うこともある。

自身も将来は「やる気のある人に園地を託したい」と第3者承継も視野に入れる。現在は9人の地権者から3・5畝の園地を借り、安定生産と管理しやすい園地づく

りをと、基盤整備を進めている。農業経営の主体は梅だが、リスク分散も考え、キウイフルーツにも注目する。他県では梅との複合経営の事例があり、下津町でキウイ栽培を学び約40畝で試験栽培中だ。「また思うような結果が出ていない。うまくいけば、ぜひ皆にもすすめたかったんやけど（笑）」。生産が安定すれば、地域の産品化もしたいという。

「農業には定休日もなければ固定給もない。理想だけではうまくいかない」と経営主として厳しさも痛感するが、農業に興味をもつ若者があり、農村には魅力と大きな可能性があることもわかっている。インターシップで他府県の学生を受け入れた際、農業に対する意識や感度の高さに驚いたそうだ。「技術習得の面では、作りたい作物に応じたアドバイスを受けることが絶対に大事。勉強のために園地を見たい、農業について詳しく教えてほしいという熱意ある人がいれば声をかけてほしい」と話す。

農業を軸とした地域継承にむけ意欲を燃やす北川さん。現在、県の代表も務める「4日クラブ（農業

## 主な目次 ~MAIN CONTENTS~

- 紀南地域本部の機構決まる 4
- 「田辺印の会」が農産局長賞受賞 6
- 活性化するトルコギキョウ 8
- ミカンに「ドローン」導入 9
- 保存版 なんとん蜜姫レシピ 12

## 表紙の人



みやもと りな  
宮本 李菜さん  
(23歳)  
JA紀南特産物PR大使

## 「人を笑顔にする仕事がしたい」という夢に向かって

私はリポーターやアシスタント、モデル活動を中心に「人を笑顔にする仕事をしたい」という夢に向かって頑張っています。大切にしている言葉は「ありがとう」「うれしい」「幸せ」。これは魔法の言葉で、自分だけでなく周りの人も温かい気持ちになる大好きな言葉です！

一生懸命頑張っていると、たまに向かう方向が正しいのか分からなくなる時があります。それでも、「あなたが幸せなら私も幸せ」という信念を持って、今の自分にできることをコツコツと積み重ねています。

2年間JAの特産物PR大使を務めさせていただきました。これからも一期一会を大切に、周りの人を笑顔にしたいです。そして和歌山の自然の恵み、大好きな地元を少しでも盛り上げることができればいいなと思っています。

### 撮影日記

3月3日、梅の花が満開となった田辺市上秋津の園地で撮影しました。午前中降っていた雨も撮影時には晴天になり、モデルさんの笑顔が一層キラリと輝く一枚になりました。



忙しい毎日、  
生活習慣の改善は  
分かっているけど  
難しい。

もしものときの、頼れる保障。



JAの特定重度疾病共済なら、  
三大疾病やその他の生活習慣病に  
幅広く備えられます。



※ご加入にあたりましては、お近くのJAへお問い合わせください。  
■JA共済ホームページアドレス <https://www.ja-kyosai.or.jp>

2448105004

# 紀南地域本部の機構決まる

## 組合員の意思反映の仕組みも構築

### 県JA合併

4月1日の新JA発足を目前に控える中、紀南地域本部（現JA紀南）の事業運営体制が決まった。地域本部長と部門を統括する副本部長を配置し、7つの事業部門で構成する。支所・事業所は合併後も現行のまま事業活動を行うほか、地域運営委員会をはじめ、組合員の意思反映の仕組みも構築する。

新JAは和歌山市のJAビルが本店となり、県内8地域（現在のJA単位）に地域本部が設置される。組合員対応や意思反映などの機能を担うほか、支所や事業所を統括し、地域における事業活動や組織活動を行う。

紀南地域本部の役員は、地域本部長1人（常勤）、地域選出の理事5人と監事1人（ともに非常勤）。事業部門は現行の10部17課が7部12課に再編され、総務・金融共済・営農をそれぞれ統括する副本部長を新たに配置する。

現行の機構からの主な変更点として、指導部は営農部に、管理課・ふれあい課は総務課・組合員課に名称変更となる。また、Aコープを運営管理する店舗部は、本店直轄となり地域本部の機構から

外れる。支所については「支店」に名称変更するが、現行の14の店舗で事業を継続する。その他の事業所も変更はないが、営業時間は職員の勤務時間変更にもない短縮する。（詳細は23ページに掲載）

合併とともに地域での理事会はなくなるため、組合員から「JA運営に反映する場がなくならないか」といった意見が多くあつた中、新たに「地域運営委員会」を設置し組合員の声を吸い上げる。その機能は「地区運営委員会連絡協議会」が「紀南地域本部地域運営委員会」に名称変更し引き継ぐ。理事会のような決定機関ではないが、組合員の意思反映ルートとして重要な役割を果たす。

このほか、従来からの総代懇談会や准組合員懇談会なども引き続き実施し、多様な組合員の声をJA運営に反映していく。

### 合併を目前にして



代表理事組合長 山本治夫

紀南農協は、平成15年に合併して21年経過し、今に至っています。ようやく一事業体としての落ち着きと地域組合員との意思疎通がスムーズに行えている中において、また新たな県に一つの農協合併が4月1日からスタートします。

世の中が目まぐるしく変化し、また農業・地域環境が変わっている中で農協だけが旧態依然とはいかないことは当然の事でありながらも、農協組織としての落ち着きを、合併後もどのように維持・発展させていくか、またいけるか一抹の不安も感じるところで、合併農協としての使命が問われることとなります。

と言いつつも農協合併は、国がよく言う5年後、10年後の人口減少等を考えたとき、よりましな選択ではないかと思えます。

規模が大きくなって組織は残ったが、中身が無くなったとならないよう、組合員、職員、役員総力上げて活動方針を考えなければなりません。単なる事務的な合併にな

らないように。

農協は言うまでもなく、株式会社社ではありません。規模の大小にかかわらず主人公は主たる構成員の組合員です。組合員の利用無くして農協はあり得ませんし、存続する意味もありません。

4月1日、合併以降も検討を続ける事項が多くあります。それくらい、今回の合併は幅広くまた、多岐にわたる合併です。このことは合併効果として期待できる面もありますが、読み間違えれば非常に困難な事態も想定されます。何より、組合員の意向が組織にどのよう反映されるかにかかっています。

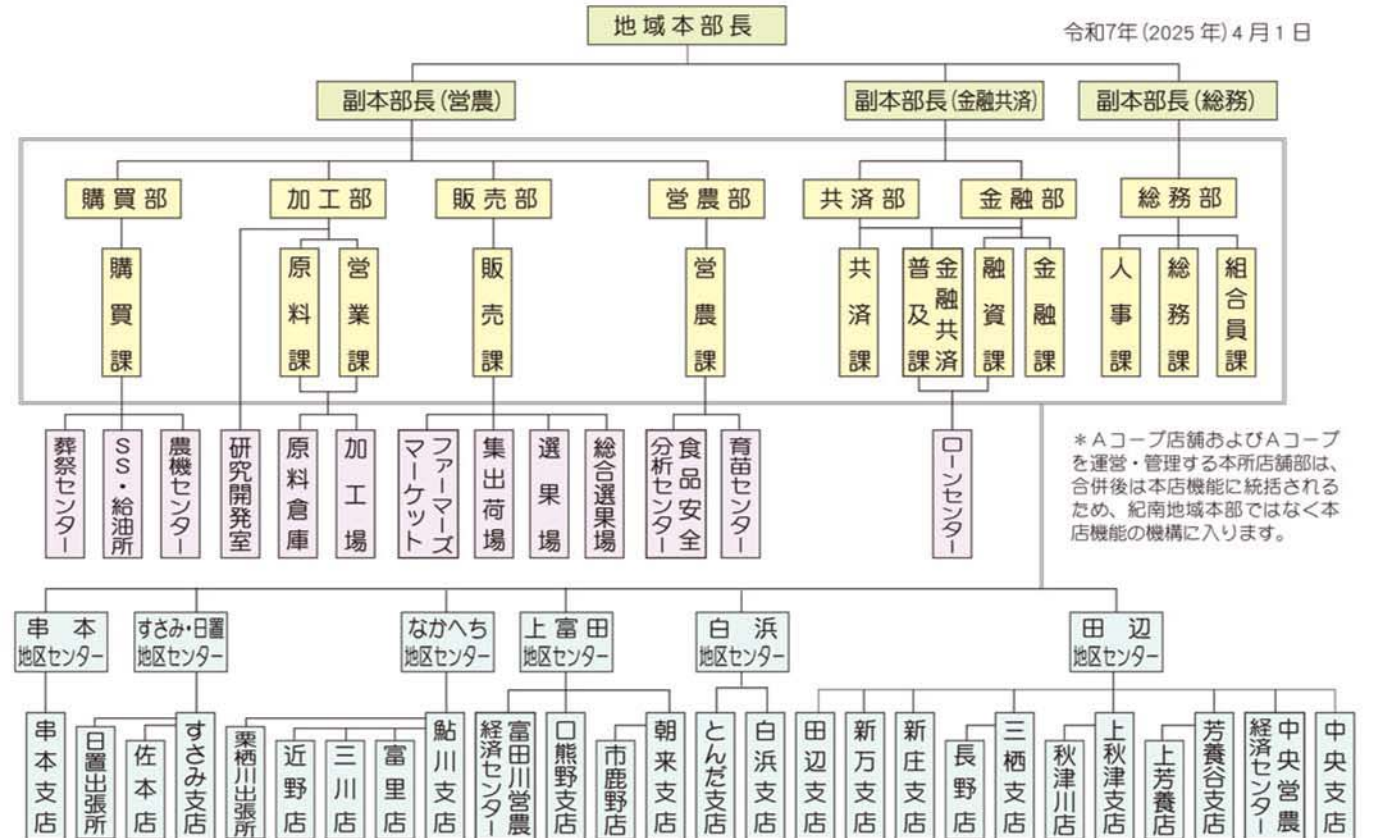
大昔、紀南農協の大先輩が言われた「自宅の屋根に上がって見渡せる範囲が農協の最適規模だ」との言からすれば、隔世の感があります。

範囲が広がれば、組織が大きくなれば「農協と組合員の距離感が広がる」とよく言われます。それは事実でしょう。一方で規模が大きくなることのメリットをどのように発現できるか、規模が大きくなることのデメリットをカバーできるかにかかっていると思えます。

「合併して良かったなあ。組合員、地域の人々、職員の声が聞こえたら最高です。」

### JAわかやま 紀南地域本部の機構図

令和7年(2025年)4月1日



### JA紀南の振り返りと新JAに期待する組織役員の声



生販連協 小芝鉄也委員長

合併してもJAが組合員の意見をないがしろにすることなく、農業を軸としたJAでいってほしいです。営農面では合併して「オール和歌山」を打ち出していますが、方向付けの際には「組合員ファースト」の考え方を忘れないでほしいです。JA紀南は生産販売組織がしっかりと、総合園芸産地としてのブランドを確立し、市場との信頼を築いてきました。新JAでも各地の特性を融合させ、先人から受け継いだ農業を若者に引き継ぎ、農業や暮らしを守っていきけるよう、合併JAの力を発揮してくれことを期待します。



地区運営連協 池永一雄会長

かつての農協改革でJAの存在意義が問われ、「地域にJAは必要」との結論が得られていますが、JA合併をしてもより一層、地域で存在意義は問われるでしょう。ただ、規模が大きくなれば、組合員の「自分たちのJA」や「身近なJA」との意識が薄れ、組合員の声がJAに届きにくくなるのが心配されます。ですから地区運営委員会では、合併後もJAの考え方や進む方向を地域の准組合員も含むより多くの組合員の皆さんと共有するための組織としての役割を果たしていくことが大切だと考えています。



女性会 瀧本かおり会長

女性会に加入して今日まで、大変なことも、楽しい思い出もありました。入っていない場合は出会うことになかった素敵な友人ができ、人脈が広がり、活動に参加するのが楽しくなりました。会員さんは減っても、皆さんの協力があってこそ、活動が成り立っていると思えます。合併すると、JAとの距離が遠くならないかと心配しています。女性会は、活動を通じて地域の活性化を目指し、これからも活発に活動します。たくさん楽しいイベントを企画しているので、皆さんにもお気軽に参加していただきたいです。



青年部 檜山京平部長

合併すると、南北や海側、山側というように、農産物の適地や特産物も違います。合併でエリアが広がりますので、農家の若手である私たちは青年部の組織を通して交流の輪を広げたいと考えています。JA紀南青年部は県内JAでは最大の部員数で、各地での梅やミカンの消費宣伝や販売促進活動にも積極的に取り組んできました。青年部だからこそ、若者だからこそ、できることはあります。合併後もその考え方は変わらず、積極的に外へ出て、新しい気づきを得て自分たちの農業に生かしたいです。

# 有機「田辺印の会」が快挙

## 「農林水産省農産局長賞」を受賞

### 第26回全国果樹技術・経営コンクールで

J A紀南管内で有機栽培に取り組み「田辺印の会」が快挙。このほど、公益財団法人中央果実協会主催の第26回全国果樹技術・経営コンクールで「農林水産省農産局長賞」を受賞した。

このコンクールは果樹の生産技術や経営方式が他の模範となる先進的な農業経営体や集団組織を表彰している。授賞式は2月20日に東京都であり、前田謙会長と田中稔副会長が出席した。

「田辺印の会」の活動は、前身の「有機食材生産研究



東京での授賞式に出席した前田謙会長(写真左)と田中稔副会長

「スポーツの精神から」人は皆のために」と団結して有機に臨み、認証されたときはうれしく、ホッとしたり」と振り返る。平成26年に名称を「田辺印の会」と改め、新会長に前田さんが就任。メンバーの入れ替わりもあつたが、現在は30代から80代までの14人が55園地の17・

4畝で梅やかんきつ類を有機栽培している。前田会長も今は梅一本に切り替えたが、当初はミカンと梅をそれぞれ10畝ずつ試験栽培する形から始めたという。

会では、生産面積の拡大と同時に販売先の開拓に奔走。生協などに会員自らが交渉し、取扱量の拡大や有機への理解促進に尽力してきた。前田会長も「当時は有機農産物の販売枠は少なく、販売促進活動で何度も東京に足を運んだ。全国的にも有機を扱うJ Aは珍しく、J A紀南という看板の大きさと信用度を認識した」と口にする。

今でも生協の組合員などと交流を続けており、特に関東方面での需要は高いという。有機への理解度も深く、ある程度傷がある梅でも受け入れられる。出荷先のひとつ「パル生協」では、有機に限らずJ A紀南の南高梅、パープルクイン、青梅、セミノール、カラマンダリン、バレンシアなど慣行栽培の出荷物も多数取り扱っている。

国は「耕地面積に占める有機農業の割合を25%に拡

大」との方針を掲げている。前田会長は「有機には農業散布をする園地が近くにないなど細かな条件も多く、栽培環境や農産物によって厳しいものもある」と話す。紀南の園地は傾斜地も多く、新規就農者が直面する課題も危惧するが、有機栽培に興味を示す人々がいることも知っている。

しろくやろう」の精神だ。熊野古道の道普請や研修旅行などを通じ仲間意識やモチベーションの向上も図っている。「やっぱり楽しみがないとな(笑)。『次はどこへ研修に行く?』」とよく話している。

### 梅干しにランナー注目

大阪マラソンEXPO出展 紀州田辺うめ振興協議会



ランナーに梅の機能性をアピールし賑わう協議会のブース(大阪住之江区)

田辺市とJ A紀南で作る紀州田辺うめ振興協議会(会長 眞砂充敏 田辺市長)は2月22・23の2日間、第13回大阪マラソンを前にインテックス大阪で開かれた大阪マラソンEXPO2025」に出展した。梅干しやドライフルーツなどの梅加工製品が参加受付に訪れた市民ランナーたちから人気を集めた。

ら2日間あつたEXPO会場にはマラソン参加者約3万4千人と同伴者が訪れ展示ブースは賑わいを見せた。協議会はJ A紀南の「南高梅」などのドライフ

ルーツやうめぼしグミなどの加工製品のほか、紀州梅干しについてはコロナ禍を経て5年ぶりに試食による販売を行った。梅干しには多くのランナ

ーから注目が集まった。「梅干しは食事の時にご飯と食べるイメージだが、クエン酸や塩分が含まれるので、運動中に摂ることで疲労回復や食欲増進の効果がある

こと」をアピールした。ランナーたちからは「夏場の熱中症対策も含めて梅干しを試してみたい」との声が聞かれた。協議会担当者は「ブ

に訪れた方は特に暑さ対策や早期の疲労回復に対する関心が高かった。紀州梅干しのさまざまなシーンでの活用を発信していきたい」と手応えを語っていた。

### 常勤役員連載

## きずな



金融共済本部長(常務) 芝田 英敏

高齡の母が実家で一人暮らしをしている。長い間、愛車の軽トラで走り回っていた。ところが2年前のある日、急に「この前、車の止め方がわからなかった」と不安そうに話した。それがブレーキなのか路肩に停めることか、エンジンの切り方なのかわからなかったが、すぐに「もう車の運転はさせられんな」と思った。

### 買い物リスト

それで「お母ちゃん、もう車運転しよすなよ。買い物は全部するし、病院やお墓などの用事も兄弟でなんとかするから」。母は辛そうだったが、その日以来車には乗

っていない。それから私の土曜日は「母の買い物の日」になった。最初の頃は、Aコープに連れて行ったりしていたが、食料品以外に必要な物もあつて、途中から田辺や上富田で私がすべて買いものをして中辺路の実家に届けるようになった。欲しいものを書き留めておいてもらい、それを電話で聞いて買い物に行くのだが、それを届けると「あつ卵、忘れた。醤油もなかった」など、毎回買い物リストをつくらなければならない。

母が必要と思われるものを片っ端から書き出して、野菜・肉・果物・調味料・日用品などに分けて一覧表にした。買い物も少しでもスムーズにできるよう、Aコープピアの店内の道順と同じように商品を並べて書いた。献立を思い浮かべない時にお店で食材を見てひらめくことがあるが、その効果もあつて、予想以上に役に立った。

母も大変喜んでくれて、注文忘れはなくなり、自分も買い物二度手間がなくなつて大変良かった。母はまだ要介護ではないものの、自分でできないことは増えていく。この先どうなっていくのだろうと不安にもなるが、自分を育ててくれたことへの感謝の気持ちをもち続けて母親と向かい合いたいと思う。

### ジャーネーの法則

最近、時間が過ぎるのをすごく早く感じることもある。仕事の時は1日が長く感じることもあるが、半年や1年とかのまとまった期間はアツという間に過ぎ去る気がする。

ある日、先輩が「70歳の人は1歳の時の70倍速く時間が過ぎる」と話しているのを聞いて、最初は「そんなばかな」と思っていたものの、ずっと気になつていて調べてみると「生涯のある時期における時間の心理的な長さは、年齢に反比例する」という「ジャーネーの法則」にたどり着いた。要するに歳を重ねるほど、過去を振り返った時に感じる時間の

長さの印象が短くなるということのようだ。それではと、J A紀南でお世話になった22年間を振り返つてみた。仕事や生活に刺激や変化が多かった時期はそれなりに長く感じたが、そうでない時期は早く過ぎた気がする。印象があまり残っていないからかもしれない。限られた時間を大切にするために、これからは今まで以上にいろいろなものに興味を持ち、日々脳に刺激を与え記憶に残る生活をしていこうと思つている。

### 県1JAへ

今年の冬は特に寒さが厳しく、待ち遠しかった春の訪れの頃、和歌山県農業協同組合が誕生する。J A紀南の名前がなくなるのは寂しいが、今まで培ってきたものはすべて新J Aに受け継がれ、地域本部として「紀南」も残る。そのうえでこれまで以上に組合員や利用者の皆さまの期待に応え、農業所得の増大と地域の発展に貢献し続けるJ Aであり続けなければならないと考えています。

## 活性化するトルコギキョウ

### 販売高1億6,200万円超へ

#### 出荷の一元化で市場の信頼獲得

市場での有利販売を目指して平成20年に結成したJA紀南花き部会のトルコギキョウ分科会(赤埴友則分科会長)の活動が活性化している。とんだ・上富田・串本の13人の生産者が加入しており、今年で結成17年を迎えた。



生育状況を見るトルコギキョウ分科会員の皆さん(串本町で)

分科会発足翌年の21年には管内でバラバラだった販売体制を一元化。市場に提示した出荷計画を会員が責任を持って販売してきた。赤埴分科会長は「二丸となつて確実に目標をこなすことにより、市場の信頼を獲得できた」と共販の力を強調する。

出荷先は姫路・大阪・東京に絞り「紀南のトルコ」のブランドを確立し、品質評価も高い。年間60〜70万本を市場出荷する。販売高は令和4年度に1億6200万円を達成し、6年度はそれを上回る見込みだ。分科会では2月28日、令和7年度の作付け計画に関する会議を開き、市場出荷は70万本の目標を決めた。会議では栽培

**理事会だより**

第13回(令和7年2月21日)

【協議事項】

- 議案第109号 県常例検査指摘に対する改善状況等の報告について
- 議案第110号 系統外新規取引先の承認について
- 議案第111号 組合員の資格喪失について
- 議案第112号 組合員出資口数減少の承認について

持していきたい」と話した。分科会は会員の入れ替わりもありながらほぼ同規模で運営してきた。尾鼻担当も「結成当初より平均年齢が上がっており、今後は新会員が入りやすい環境を作ることが大きな課題だ」と話す。7年産では新会員が1人加わる予定で、会員たちも大歓迎している。

### 生産者出品の75点ズラリ 紀菜柑で切り花を展示即売

JA紀南花き部会(森本浩司部会長)は2月7・8日の2日間、ファーマーズマーケット紀菜柑で花き展示・即売会を開いた。部会員が出品したスター

チスやガーベラ、トルコギキョウ、カスミノウなどの切り花が75点並び、店内を華やかに飾った。来店者には簡単なアンケート回答と各品目ごとに気に入った花に投票してもらい、回答者にはもれなく花のポット苗を進呈した。トルコギキョウを出品した串本町の赤埴友則さんは「来店された皆さんも花に興味を持ってくれたようで、作り手としてとても嬉しい。買う側の顔を見ることはめったにないので新鮮な気持ちだと話していた。投票の結果で人気を集めた出品者は次の皆さん。(敬称略)

ガーベラ 大平秀雄(とんだ)、津田哲(同) ヴストック 前垣雄吉(すさみ)、中崎時代(串本) ヴ菜の花 山本剛士(とんだ)、宮本和子(上富田) ヴスターチス 鈴木雅夫(秋津)、大平倫生(とんだ) ヴトルコギキョウ 渡辺康光(串本)、辻本圭次(同) ヴカスミソウ 山本睦雄(稲成)、中田善久(秋津) ヴダリア 鈴木章生(秋津) ヴデルフィニウム 那須健人(長野)

### ズラッと並んだ切り花を来店者の皆さんが人気投票

## 「果樹防除の救世主」と期待

### 田辺市下万呂・小谷大蔵さん

## ミカンにドローン導入



防除を始める園地でドローンと小谷大蔵さん

GPS(衛星測位システム)で登録すると完全自動で航行するタイプだ。サイズもアームをたためば1・28四方であり、軽トラックで楽々運搬できる。農業の希釈倍率も慣行防除に比べ10〜100倍高濃度にしているの散布となる。ミカンの樹高の約3層上を航行し、「プロペラの下降気流により、薬液が強く細かく

拡散しビッシリと葉にかかると走り回って活躍。来客からの人気も絶大で、紀南特産物のファンの拡大に貢献した。

## 全国でファン拡大に貢献

### 特産物PR大使の宮本さん

JA紀南は令和5年7月から、若年層に向けた農産物の情報発信を図るため、特産物PR大使として管内の田辺市下三栖出身で「ミスカンパス日本一」となった宮本李菜さんを起用してきた。以来、全国各地のミカンや梅などのPRイベント

宮本さんは、2023年に龍谷大学(京都市伏見区)のミス龍谷に選ばれ、同年に全国のミスカンパスが集まる日本一を決めるミスカンテストで優勝した。現在は大阪市の芸能事務所

田辺市下万呂の小谷大蔵さん(44)は果樹栽培にドローン(無人航空機)を導入し、今年3月から農薬散布を始め、今年産は温州ミカンで7回の防除を計画しており、人が飛沫を浴びないなどの安全面や、夏場の作業疲労軽減、作業時間の短縮などさまざまなメリットを期待している。

の液体を積載できるXAG JAPAN製の「XAG P40」。昨年10月に購入し、費用の一部は県の補助事業を活用した。危険物運搬・物品投下からなる防除専用のライセンスも取得した。導入に至った動機は、昨



東京都内の百貨店で「天ミカン」の試食をすすめる宮本李菜さん

所にも所属し、ニュース番組やCMにも出演。令和7年度の「今宮戎神社福娘代表」にも選ばれ、メディア業界で活発に活動している。大使に就任して2

「SNSによる広報や全国各地の皆さんと対面で関わる中、反響を実感できて嬉しかったです」。そのうえで「和歌山にはその風土からなる自然の恵みが沢山あります。活動を通じて、私も改めてその魅力に気付きました。温かく声をかけてくださった皆さんにも、心から感謝の気持ちをお伝えしたいです!」と話している。

# 動物への餌やりがユニーク

## JA支店協同活動で最優秀賞

JA和歌山中央会による令和6年度支店協同活動表彰がこのほどあり、JA紀南すさみ支所が「支店協同活動（地域活動）の部」で最優秀賞を受賞した。小学校に対する食農教育活動などが評価され、アドベンチャーワールドの動物用に育てたサツマイモを提供した事例が審査過程でも非常にユニークだとされた。



動物への餌やりにアドベンチャーワールドを訪れた周参見小学校の児童たち（令和6年10月）

の意識を高めることを目的に開いている。今年度は県内JAから24支所（支店）の応募があった。

すさみ支所は昨年10月、白浜町のアドベンチャーワールドと連携し、周参見小学校の児童たちが園内のゾウなどにサツマイモの餌やりを体験。「作るって自分たちが食べるだけでなく、動物への餌やりへの発想は面白く、メディアを通じた地域内外へのアナウンス効果が大きかった」との審査員の講評が寄せられた。

すさみ支所は毎年、地元の子どもたちを対象に特産のレタスや水稲などの農作物の栽培・収穫体験を実施している。収穫した農作物はJA女性会の協力を得て調理実習を開いている。

農業体験の年間サイクルも定着しており、参加した子どもたちからはJAへの質問や喜びの声が多く寄せられ、学校もJAのアプリ

ローチに歓迎姿勢だという。農業以外にも金融担当職員によるお金に関する出前授業にも取り組むなど、地域に向けてJAの仕事の理解促進にも努めている。

すさみ支所の稲葉睦典支

### 「最優秀賞」に大坊小学校

#### 旧校舍跡地利用し農作物栽培

令和6年度県「農業教育賞」

和歌山県の令和6年度（第34回）「農業教育賞」の審査結果が2月に発表され、田辺市の大坊小学校が「最優秀賞（知事賞）」を受賞した。

県とJA和歌山中央会が主催。農業体験学習などを通じ自然や命の大切さを育む食農教育を実践する小学校などを表彰している。同校は前年度に「奨励賞」を受賞し、今年度は14校の中から最優秀賞を獲得した。3月7日に同校で表彰の伝達式があった。

同校では令和5年度から旧校舎の跡地を利用した食農教育に取り組み、温州ミカンやタマネギ、トウモロコシ、イチゴ、ヒヨウタン、サツマイモ、ダイコンなど



「最優秀賞」を受賞した大坊小学校の児童たち

所長は「小学校との活動は支所だけでなく、小学校の先生や教育委員会、生産者、女性会とアドベンチャーワールドの方々の協力があったり成り立っている。受賞を機に活動を継続し地域を盛りあげたい」と話す。

を栽培している。畝づくりやマルチ張り、棚づくりなど、栽培管理はすべて児童が主体となっており、収穫した作物は保護者や地域住民を招き一緒に味わっている。

6年度には児童へのアンケートで人気のあったメロンとスイカの栽培にも挑戦。戦棚づくりやツルの管理などには苦労もあったが、その甲斐あって実りは多い。

く、「メロン・スイカ祭り」と称して保護者や地域住民と試食会を開き、スイカ割りも楽しんだ。

このほか「かまとベンチ」づくりにも挑戦した。防災学習を進める中、高学年の児童から「畑の作物を使い、かまとベンチで炊き出し訓練をしたい」との発案があったのがきっかけ。学社融合推進協議会、田辺市防災まちづくり課、同校育友会からの協力で取り組んだ。

かまどはコンクリートの基礎で型枠を作り、耐火レンガを積み上げ完成させた。炊き出し訓練では、畑で採れたサツマイモを入れた豚汁を作り、かまどの置き炭を利用した焼き芋パーティーなども開いた。

体験学習の際には、上級生は下級生に優しく教え、下級生はできることは自分で頑張る。保護者からは「率先して家の農作業を手伝ってくれるようになった」と喜びの声が届いている。

「農作業には楽しさや苦労、収穫の喜びがあり、子どもたちの主体性をもっと磨きたい」との思いで取り組んだ」と中山博文校長。育てた作物に「本当においしい！」と目を輝かせる子どもを見ることが楽しみという。

### 梅干しの物販好調！

万博記念公園で梅まつり

大阪府吹田市の大阪万博記念公園で、3月1・2日の2日間、「梅まつり2025」が開かれ、JA紀南は梅干しの物販に出店した。昨年の約3倍を売り上げるほど好評だった。

まつりの一環としてチヨイヤ梅酒が企画する「大阪梅の陣」に、昨年に続いて参加。JAの梅干分科会の生産者と加工・販売担当職員らが訪れた。



梅干しを試食する来場者（大阪府吹田市で）

初日は好天で来場者も多く、梅園の一面に設けられた梅干し食べ比べ販売（10種類の中から3粒選んで500円）には観梅客らが殺到。お気に入りの梅干

2月15日、田辺市で婚活イベントの第18回アグリパートナー交流会「いちご」大会があり、男性13人、女性9人が参加した。

JA紀南と田辺市・県などでつくるアグリパートナー地域推進協議会（会長＝射場直之）JA紀南営農指導課長が開いた。

参加者は自己紹介やレクリエーションの後、稲成町の宮本正信さんの圃場でイチゴ摘みを楽しみながら交流した。

農家に良きパートナーと出会う機会を設けようという思いで、これまでに9組が結婚している。



イチゴハウスで交流する参加者

### イチゴで良き出会い

22人参加し婚活イベント

しを物販コーナーで買い求め、生産者からも積極的に試食販売を促した。

### 部内視察雑感

#### 山下惣一さんと唐津

農民作家の聖地を訪ねて

冬場、JAの生販・部会はこちらへの視察研修でざわつく。私の地元梅・すもも部会も若手の意向を汲み九州への研修になり、2月12日から14日の日程で11人が福岡に飛んだ。視察先は福岡県のJAふくおか八女の梅、たつたが、幸い2日目に自由時間が与えられ、私たちB班は唐津、佐世保方面へと車を走らせたのである。

唐津に行きたかった理由は、個人的に聖地と思いついていた農民作家の山下惣一さんが生まれ育った地だからだ。30歳を過ぎて作家デビューを果たし、「減反神社」などで直木賞候補となった方である。米やミカンを作りながら執筆活動を続け、残念だが2022年（令和4年）に86歳で亡くなった。

戦後の農業と農村は、高度経済成長の裏で過疎化や後継者不足が加速し、経済界重視のもと米の減反やオレンジ自由化などの農政が翻弄され続けた。山下さんは、ほんまの百姓や農村の実態に踏み込み、国の政策に怒りを込めた。

山下さんは38年近く前の昭和62年、田辺市で講演していった文章を読み返した。時代は大前研一氏の「新国富論」が出



唐津の平地を埋め尽くすように立ち並ぶ農業ハウス群

て農業や食料が軽視され、農協批判が巻き起こっていた頃だ。山下さんは「農業は人の命にかかわる産業で、人は生きていくにはいかにないんだ」と国政の行く方向に異議を唱えていた。

山下さんの持論は「田んぼや畑は先祖からの預かりもん。その遺産の上に私たちは生きていく」。日本型と言える家族農業や小規模農業こそ持続可能で安定的な社会を築くとの信念のもと、その思いを現地ルポや執筆を通じて全国に発信し、全国の小農たちを勇気づけてきた。亡くなる直前まで自宅の倉庫でミカンを選果する様子もネットに出ている。

今回の視察での唐津、佐世保行きの往路、唐津に近づくと農業ハウス群が目に入り込んできた。紀南の富田平野よりもっと大きい平地にぎっしりと立ち並んでいる。特産のハウスミカンやイチゴなのだろう。

JAからの直売所「唐津うまかもん市場」は開店前の人だかりだった。店に立ち寄ると、

農産物は野菜から晩柑まで何でもあり、総菜や精肉、いけすの回りに鮮魚が並ぶ。対馬海流が玄界灘に入り込む海の近い立地は、私たちの紀南に親近感を感じるものだった。

いまの世相は、トランプ関税に象徴されるように、国際社会は自国ファーストに傾き、ウクライナ情勢は混迷を極めていく。WTO、TPPと、自由で開かれた貿易もどこ吹く風だ。日本の食料自給率は38%と低迷し、米騒動も起きているのに、いまだに国政に振り回され続ける農業。地域と農業の将来を憂い続けてきた山下さんが生きていたらどう思うだろう。

物言う農民を貫いた農民、山下さんはNHKのインタビューで語っている。「そこに住んでいる人がその農業を食いで支えるという仕組みができれば何も怖くない。日本がそれに一番ふさわしい国だ。小さな農業は生き残ると思いますよ、私は。残った農業が強いんですよ。ちゃんと残ってみせます」。私自身も、何とか小農を維持している。曲げない、曲がらない、天に召された山下さんは星で言えば北極星のように感じられる。小農の道しるべであった。

県内JA合併を4月に控え、残ってみせますと和歌山の農業。新JAは北極星であってと願う。県内の農家が迷わぬように。以上、番外編的視察報告である。（稲成梅部会・山本和久）

南紀おたすけ隊  
柴田です



### メッセージ

心温まるレシピが  
多数集まりました

串本町特産の「なんたん蜜姫」について全国の人に知ってもらうため今回、なんたん蜜姫を使ったアイデアレシピを募集したところ、お惣菜やお菓子など心温まるレシピが多数集まりました。ご自宅等でぜひチャレンジしてもらえたらうれしいです。



### なんたん蜜姫 ダイエットサラダ 〜カメヴァージョン〜

(ひらさまレシピ)

#### 材料 (1人分)

- なんたん蜜姫 1本 300g
- 乾燥ひじき 10g
- しらす 大さじ2
- オクラ 1本
- マヨネーズ 大さじ3
- 黒ゴマ 少々

#### 作り方

- 1 なんたん蜜姫を1cm幅の角切りにし、水にさらす。
- 2 乾燥ひじきを茹で、水切りする。
- 3 オクラを3mm幅くらいに切り、レンジで20秒温める。
- 4 なんたん蜜姫をレンジで6分温め、少しだけ飾り用に残して、フォークでつぶす。
- 5 なんたん蜜姫をマヨネーズであえ、亀の形にする。
- 6 4で残したなんたん蜜姫、オクラ、黒ゴマを飾り、5でかたどった亀のまわりに、ひじき、しらすを散らす。

## なんたん蜜姫とは？

サイパンと呼ばれる、串本町内で長年栽培された濃厚な甘さを持つサツマイモ。最南端の串本町潮岬の特異な地質と海のミネラルたっぷりの潮風を受けて育つJA紀南のブランドサツマイモです。



#### 材料 (1人分)

- なんたん蜜姫 200g
- バター 10g
- 砂糖 20g
- 卵黄 10g
- 生クリーム 7cc
- バニラエッセンス 少々
- 卵黄 (塗りの分) 5g

#### 作り方

- 1 芋の皮を厚くむいて乱切りにし、柔らかく茹でる。
- 2 熱いうちにつぶし、裏ごしする。
- 3 鍋にバターを溶かし、2をよく混ぜ、砂糖、溶きほぐした卵黄、生クリーム、バニラエッセンスを加えて混ぜる。
- 4 春巻ききの皮に餡をのせてクルクル巻き、最後に水溶性小麦粉を付けて止める。
- 5 卵黄を塗り、160度くらいの油で、きつね色になるまで揚げる。

### なんたん蜜姫のシガラポレイ

(串本古座高校 CGS 久堀 藍奈さまレシピ)



### スティック蜜姫

(山本 桃子さまレシピ)

#### 材料 (各5本、10本分)

- 春巻ききの皮 10枚
- 揚げ油 適量
- みたらし味
- なんたん蜜姫 2/1本
- アーモンドグイス 適量
- 砂糖 大さじ2
- 濃厚口しょうゆ 大さじ2
- 水 100ml
- 片栗粉 大さじ1
- チーズ 50g
- 食塩、コショウ 少々

#### 作り方

- 1 なんたん蜜姫を1cmのスティック状に切る。
- 2 フライパンに、なんたん蜜姫とひたひたの水を入れて、フタをして5分間茹でる。
- 3 2のなんたん蜜姫と、それぞれの味の具材を春巻ききの皮で包み、油で揚げる。
- 4 みたらし味には、タレをかけて出来上がり。



#### 材料 (6人分)

- なんたん蜜姫 150g
- 冷凍パイシート 2枚
- 砂糖 大さじ2
- バター 20g
- 生クリーム 大さじ2
- シナモンシュガー 少々
- 黒ゴマ 少々
- 卵黄Lサイズ 1個
- みりん 少々



### なんたん蜜姫スティックパイ

(千崎 みずほさまレシピ)

#### 作り方

- 1 サツマイモの皮をむき、1cm幅の半月切りにカットし、水に5分ほどつける。
- 2 1の水気を切り、ふんわりラップしてレンジで4分30秒加熱する。
- 3 2に砂糖、バター、シナモンシュガーを入れて、マッシャーでつぶして混ぜる。このときお好みで、ピーナツクリームを大さじ半分入れてもおいしい。
- 4 3に生クリームを少しずつ入れて混ぜる。
- 5 パイシートを広げる。
- 6 4のサツマイモクリームを、パイシートに塗る。
- 7 6の上に、もう一枚のパイシートを重ね、縦6等分に切る。
- 8 7をねじって、卵黄とみりんを混ぜ合わせたものを塗り、黒ゴマをかける。
- 9 200度に予熱したオーブンで、10分から15分ほど焼いたら出来上がり。



### なんたん蜜姫とアボカドのサラダ

(石井 ゆかりさまレシピ)

#### 作り方

- 1 なんたん蜜姫をボイルし、輪切りにしておく。
- 2 アボカドを半分に切り、半円にスライス。
- 3 スライスチーズは半分に切って用意する。
- 4 グラタン皿になんたん蜜姫、アボカド、チーズを交互に挟んで、塩、黒コショウを振り、オリーブオイルをお好みでかけ、レモンを絞って、オーブンでチーズが溶けるまで焼く。

#### 材料 (2人分)

- なんたん蜜姫 1本
- アボカド 1本
- とろけるスライスチーズ 5枚
- 塩
- 黒コショウ
- オリーブオイル
- レモン (あれば)

保存版

南紀おたすけ隊 &  
vivaなんたん蜜姫女子会 提供

JA紀南の  
ブランド芋

# 「なんたん蜜姫」

ハートフードコンテストの

## 入賞レシピが決まる！

串本町の特産であるサツマイモ「なんたん蜜姫」を全国の人に知ってもらおうと、南紀おたすけ隊 & vivaなんたん蜜姫女子会は昨年10月から11月にかけて「なんたん蜜姫ハートフードコンテスト」と題し、なんたん蜜姫を使ったアイデアレシピを広く募集しました。JA紀南のAコープ各店や直売所「紀菜柑」、串本町内の小・中学校や高校などに呼びかけたところ多数の作品が集まり、審査を行った結果、次の5作品が入賞となりましたので本誌で紹介いたします。(南紀おたすけ隊 & vivaなんたん蜜姫女子会作成のレシピ集も紀菜柑に置いてあります。ぜひご覧ください)



## ミカン

### ◆苗木の管理

苗木は水分の影響を強く受けやすいため、定植後は土壌が乾燥すればかん水する。その際に根が土から出た場合は、しっかりと覆土する。ただし、接ぎ木部分が隠れるまで覆土すると、逆に樹勢低下に繋がる場合があるため注意する。

発芽が始まるとアブラムシやミカンハモグリガ、アゲハ類の防除を行う。特に木が小さいうちは、食害によって生育が遅れたり、枝が枯れることもあるため適期防除を心掛ける。薬剤は、アブラムシ類、ミカンハモグリガにはモスピラン顆粒水溶剤(4000倍・14日前まで・3回以内)、アゲハ類にはフ

エニックスフロアブル(4000倍・前日まで・2回以内)を散布する。また、果実を収穫しない苗木には、エクシレルSE(1000倍・育苗期・3回以内)も効果的だ。

### ◆高接ぎ更新

3月下旬〜4月中旬頃が高接ぎ適期で、苗木新植より短期間で成園化する。中間台木は、樹勢が良く害虫被害のない健全な木を選ぶ。接ぎ木後は肥料を少量ずつこまめに施用する。発根を促すため堆肥の施用やかん水の準備も必要だ。高接ぎした木は葉数が減少し、直射日光が当たりやすいため、幹が日焼けしないようホワイトペンパウダー等の日焼け防止剤を塗布することが望ましい。

高接ぎ更新はあくまで応急的・短期的な品種更新方法であるため、長期的な視点では、苗木による計画的な品種更新が望ましい。

### ◆摘蕾

摘蕾は、新梢発生を促進し樹勢維持と次年度の結果母枝の発生を促す効果がある。新梢の発生が少ない木や、樹勢の弱い木は摘蕾を行い新梢の発生を促そう。およそ開花一週間前ぐらい、蕾が丸い状態から縦長に伸びてくる時期が適期となる。

### ◆春草の除草

果実に病斑が発生すると商品価値が低下するため、丁寧に防除しよう。防除薬剤はマイコシールド(2000倍・21日前まで・3回以内)を散布する。なお、梅とは登録内容が異なるため注意する。

### ○コスカシバ

4月中下旬にスカシバコンシを10ヶ当たり50〜100本設置する。

### ○シンクイムシ

発生圃場では、エクシレルSE(5000倍・前日まで・3回以内)を散布する。

### ○カメムシ類

果実の肥大が進むにつれてカメムシ類の発生が見られる。圃地の発生状況に応じてスタークル顆粒水溶剤(2000倍・前日まで・3回以内)を散布する。

### ◆摘果

粗摘果は満開から30日ほど経過してから行い、50〜60日で仕上げ。摘果後の果実間隔の目安は、大石早生などの中玉品種で8〜10センチ、ソルダムなどの大玉品種では10〜12センチとする。(中央営農経済センター・羽根巧朗)

## 水稲

### ◆種子の準備

種子は10ヶ当たり4ヶを準備する。自家採取種子を使用している

春は気温の上昇にともない、雑草の生育が旺盛になる。雑草が多いと地温が上がりにくく、春肥を施用しても雑草に肥料成分を吸収され、効果的に効かすことができないため、早期の除草を心掛ける。

### ◆病害虫防除

#### ○そうか病

密植圃や日当たりの悪い湿度が高い圃、強風、多雨の天候条件で発生が多くなる。特に昨年発生した圃地では、今年も注意が必要だ。防除は新梢が5〜10センチ伸びた頃が適期で、薬剤はデランフロアブル(1000倍・30日前まで・3回以内)を散布する。ただし、マシン油との散布間隔は30日以上あける。(営農指導課・栗栖昌央)

## 梅

### ◆かん水

4月に入ると梅とスモモは果実肥大期に入り、水分不足は肥大に影響するため、収穫まで乾燥に注意し、乾燥しやすい圃場は14日以上降雨がなければかん水を行う。

### ◆病害虫防除

5月に収穫する品種もあるため、収穫前日数には十分注意する。

#### ○黒星病

越冬した枝の病斑から、4月から5月の降雨(雨水)によって果実

場合は、品種の特性維持のため、2〜3年に1回は種子を更新する。また、充実した種子のみを選別するため塩水選を行う。塩水選は水10リットルに対して食塩2・66kgを加えた塩水を作り、浮き上がった種子を取り除く。塩水選は素早く行い、処理後は塩分を完全に洗い流す。

### ◆種子消毒

ばか苗病やもみ枯細菌病の予防としてテクリードフロアブル(2000倍・浸種前・1回)と、イネシンガレセンチュウ対策としてスミチオン乳剤(10000倍・播種前・1回)の混和液に種子を24時間浸漬させる。消毒後は水洗いせずに浸種する。

### ◆種子の浸種

出芽を揃えるため、種子消毒の終わった種子を水に浸し十分に吸水させる。浸種日数は通常15度前後の水温で7日程度、1日の平均水温の積算値で100度を目安とする。高温(20度以上)で浸種すると出芽の揃いが悪くなり、低温(10度以下)では種子消毒の効果が落ちるため、水温は10〜20度の範囲内に保つことが望ましい。浸種後は十分に水切りをする。

### ◆播種準備

10ヶ当たり16〜20枚程度の育苗箱を準備する。育苗箱の消毒は、ケ

に感染する。特に風通しの悪い圃場や、夜露が乾きにくい圃場で発生しやすいため注意する。

4月は黒星病の重要な防除期であるため、木の上からムラなく薬剤が掛かるよう、丁寧な散布を心がける。

小梅・古城・青果用南高は、4月上旬にペンコゼプロアブル(1000倍・21日まで・3回以内)、4月中下旬にスコア顆粒水和剤(3000倍・前日まで・3回以内)で防除する。

漬け梅用南高は、4月上旬にナティーボフロアブル(2000倍・前日まで・2回以内)、またはイオウフロアブル(5000倍)、4月中下旬にオースサイド水和剤80(800倍・21日前まで・3回以内)で防除する。

### ○かいよう病

果実への感染時期は4月上旬から5月上旬頃で、気温が低いと後半まで感染の危険性が高まる。強風雨の多い年に多発しやすいため、気象状況に注意して予防散布を徹底する。風が発生要因の一つであるため、風当たりの強い圃場では防風林や防風ネット等による風よけ対策も有効である。防除はマイコシールド(1500倍・21日前まで・4回以内)またはカスミン液剤(5000倍・30日前まで・2回以内)を散布する。

### ○コスカシバ

ミクロンG(水10リットル当たり20ヶ・5000倍)を瞬間浸漬、またはジョウロ散布後、水を切って乾燥させ使用する。

### ◆播種

標準育苗日数は概ね18〜22日のため、田植日から逆算して播種日を決める。種子を厚播きすると軟弱な苗になりやすいため、うす播きを心がける。覆土は種子が十分隠れる程度(やや多め)にし、苗立枯病の予防としてタチガレン液剤(5000倍・播種時および発芽後・2回以内)を散布する。(中央営農経済センター・榎本雄司)

## 野菜

### ◆エダマメ

#### ○播種

4月は直播き露地栽培の播種時期となる。発芽適温は25度前後のため、地温確保のため黒マルチ栽培が基本となる。15度以下になると発芽が遅れ発芽率も低下する。また、直播きは鳥害を受けやすいためネット等を被覆する。

畝幅は150センチ(天面70〜80センチ)、株間24センチの2条播きとし、植え穴1カ所に2粒播きとする。多く播き過ぎると混み合っ日照条件が悪くなり、サヤ着きが悪くなるため注意する。また、5ヶ以上播種する場合は収穫遅れを防ぐた

## スモモ

### ◆病害虫防除

○黒斑病  
風当たりの強い圃場で発生しやすく、強風雨により多発傾向とな

成虫は4月中下旬から10月頃まで発生する。4月中旬にスカシバコンシを10ヶ当たり50〜100本設置する。効果の不安定な地域では、幼虫の捕殺と薬剤防除を併用して密度を下げる。

### ○カイガラムシ類

近年、ウメシロカイガラムシの発生が多くなっている。3月に防除ができなかった場合や、発生の多い圃場では4月下旬にモベントフロアブル(2000倍・7日前まで・3回以内)を散布する。

### ○カメムシ類

果実の肥大が進むにつれてカメムシ類の発生が見られる。圃地の発生状況に応じてスタークル顆粒水溶剤(2000倍・前日まで・3回以内)を散布する。

### ◆施肥

果実肥大と樹勢維持、新梢の生育促進のため、4月上中旬に1回目の実肥を施用する。FTE入り梅有機化成S860を10ヶ当たり40ヶを基準に、樹勢や着果程度によって加減して施用する。(中央営農経済センター・羽根巧朗)



め、1週間から10日程度間隔をあけ複数回に分けて播種する。

**○施肥**  
肥料をあまり必要としない作物のため、圃場の地力、前作の残量を考慮して施肥量を定める。10㎡当たり苦土石灰100kg、B、Mよりりん40kg、粒状固形30号プラス20kgを基準に施用する。

**○病害虫防除**  
タネバエ  
マルチ設置前にダイアジノン粒剤5(10㎡当たり4〜6kg・30日前まで・5回以内)を全面土壌混和または作条土壌混和する。もしくはクルーザーMAXX(原液・乾燥種子1kg当たり8ミッドル・播種前・1回)を塗沫処理する。

**◆ウスイエンドウ**  
**○病害虫防除**  
うどんこ病  
日照不足や通風不良で発生する。予防目的でトリフミン水和剤(3000〜5000倍・収穫前日まで・5回以内)、またはハチハチフロアブル(1000倍・収穫前日まで・2回以内)を散布する。  
灰色かび病  
予防を目的にトップジンM水和剤(2000倍・収穫前日まで・3回以内)、またはアフェットフロアブル(2000倍・収穫前日まで・3回以内)等を散布する。(中央営農経済センター・榎本雄司)

4月は温度が上昇するため施設内は換気に努める。その際、花きのポリウムや伸長を妨げる乾燥には注意し適宜かん水を行う。露地花きでは、土壌の乾燥に注意し、適宜のかん水と、多雨に備えた排水路を整備しておく。病害虫発生に注意し薬剤防除を行うが、いずれも初期防除が重要である。(富田川営農経済センター・尾野敏之)

## 花き

## 花木

**◆病害虫防除**  
**○グンバイムシ**  
年間4〜5回発生し、被害を及ぼすと葉が白いカスリ状になり商品価値を下げる。4〜5月頃に1回目の発生が始まる。繁殖力が大きく、成虫の飛ぶ範囲も広い。発生時には7〜10日間隔で薬剤防除を行う。液剤使用が困難な場合は、発生初期に粒剤による防除を行う。薬剤はスミチオン乳剤(100倍・6回以内)、ダイリグ粒剤(10㎡当たり12kg・5回以内)。  
**○ハマキガ**  
4月上旬頃から発生し、年間3〜4回発生する。幼虫は葉をつづり合わせ葉肉部を食害する。被害にあった葉は摘み取る。  
**○輪紋葉枯れ病**

4〜9月に発生が多く、病斑は1〜2枚の赤褐色の円斑で、病斑ができた葉は黄化して落葉する。周囲の木にも空気伝染する。風通しの悪い園に多く発生するため、防除として間伐を行うとともに、薬剤を散布する。薬剤散布が困難な場合、症状が確認できた羅病木は早めに抜き取って圃場から持ち出して焼却する。防除薬剤はトップジンM水和剤(15000〜20000倍・発病初期・5回以内)(富田川営農経済センター・尾野敏之)

**摘心は青梅栽培に最適 暖冬で不完全花が増加 6年度ウメ研究成果発表会**  
紀州うめ研究協議会は2月27日、みなべ町のグラントメルキュール和歌山みなべで令和6年度ウメ研究成果発表会を開き、県うめ研究所の研究者ら140人が参加した。  
日高振興局農林水産振興部の行森啓主任は「『南高』のカットバックと摘心処理による低樹高・安定生産への取組み」について発表。「この処理は青梅出荷の最適な栽培方法だ」ということを強調した。



生産者ら140人が集まった発表会

研究では、梅の収穫作業の省力化を目的に、慣行的な栽培では樹高5mに及ぶ主枝を低く切下げる技術を取り入れた。あわせて樹冠内部に中短果枝の結果層を増やすため、発生した新梢を4月下旬と5月中下旬の2度、摘心する技術を解説した。  
日高振興局では摘心講習会を開き、取り組む生産者も増えている。徒長枝の発生も抑えられ「秋冬期の剪定作業も楽になった」との声が聞か

れ、実証園の6年産の収量は凶作年であっても前年比6割近くを確保できたとの成果が示された。  
うめ研究所の綱木海成研究員は「施肥量の異なる『南高』への開花前の高温が花器に及ぼす影響」をテーマに研究結果を報告した。  
当地の梅は令和2年産の不作と、6年産はそれを上回る凶作となったが、要因として暖冬による不完全花の多発が示唆されている。研究では「南高」の3年生苗をハウスに入れ、長期・短期・無加温の加温期間を設定し、加えて窒素量で3分の1の減肥処理を行った。  
その結果、減肥処理はどの加温区でも花数の減少に関与すること、暖冬を再現した加温処理については、長期加温ほど不完全花の発生率が高まることが分かった。綱木研究員は「暖冬年においては、梅の生産量の減少を抑えるには十分な施肥は必要だ」と述べた。  
内容の問い合わせ先は県うめ研究所(みなべ町東本庄1416-7、電話0739-74-3780)まで。

## 梅の夏季剪定や晩柑の着果安定対策

### 営農指導担当が調査・研究成果を発表



代表7人が各テーマについて発表

農産物の生産振興等に向け、JA紀南の営農指導担当(本所含む)が地域や現場の課題について調査・研究・実践を行った。  
その結果発表する「調査・研究実践成果発表会2024」が中央営農経済センターで2月28日にあり、7人が代表して発表を行った結果、上秋津営農経済の発表が最

優秀賞、芳養谷営農経済の発表が優秀賞となった。

各営農経済の調査・研究テーマは左表の通り(所属は開催日)。詳しくは左記の二次元コードからご確認ください。



各発表テーマの一覧はこちら

<p>本所 営農指導課 谷本(青年部・野菜・花き・水稲担当) 栗栖(補助事業担当) 檜山(安全安心・農業塾担当)★</p>	<p><b>「田辺印の会」の取り組みについて</b> 全国果樹技術・経営コンクールで農林水産省農産局長賞を受賞した「田辺印の会」の取り組みについて紹介した。</p>
<p>中央営農経済 榎本(稲成地区担当) 愛須(秋津・万呂地区担当) 羽根(新庄地区担当)★</p>	<p><b>ハボタンの摘心栽培について</b> 多頭ハボタンを人為的に発生させたいと要望があり、摘心時期の違いによる生育推移を調査した。</p>
<p>芳養谷営農経済 三谷(中芳養地区担当) 水池(田辺地区担当) 左向(上芳養地区担当)★</p>	<p>★<b>南高梅の夏季剪定による剪定作業の省力化について</b> 徒長枝が未だ軟弱な夏季に粗剪定作業を行う「夏季剪定」の実施をし、慣行の作業との労力比較、生育状況調査(着蕾調査等)を行った。</p>
<p>上秋津営農経済 小谷(上秋津地区担当)★ 撫養(秋津川地区担当)</p>	<p>★<b>麗紅の着果安定対策について</b> ジベレリン液剤を使用した落果防止対策に取り組み、加用・添加資材別にも効果を比較した。</p>
<p>三栖営農経済 豊原(三栖地区担当) 佐藤(長野地区担当)★</p>	<p><b>ポンカンに対してのカルシウム剤散布における水腐れ試験</b> 白石カルシウムの「クレミクスネオ」という水溶性カルシウムと炭酸カルシウムの混合剤を散布し、その効果を確認した。</p>
<p>富田川営農経済 田ノ瀬(上富田地区担当) 尾野(上富田地区担当) 石川(中辺路地区担当)★</p>	<p><b>土壌処理型除草剤を併用した効果とコスト面について</b> 除草作業を省力化する方法の一つとして、慣行の茎葉処理型除草剤に土壌処理型除草剤を混用し、効果の変化を検証した。</p>
<p>とんだ・すさみ・串本営農経済 前田(とんだ地区担当) 前川(日置・すさみ地区担当)★ 田中(串本地区担当)</p>	<p><b>ストックの省力化育苗と八重鑑別の効率化の検討</b> 育苗時に窒素成分のない培土を用いることで葉色に差ができ、八重鑑別がしやすくなるのではないかと、育苗用土の比較を行った。</p>

## 営農支援関連事業一覧

令和7年度

令和7年度の補助事業の受付を各支所で行います。事業メニューは下記のとおりですので、生産者の皆様はぜひご活用ください。(事業内容は一部変更される場合があります)

### ■次世代につながる果樹産地づくり事業(県事業)

- ①戦略品種への改植(1/3以内補助)
- ②巻上式マルチ・節水型かん水施設(1/3以内補助)
- ③スマート農機(1/3以内補助)
- ④防風ネット【輸出用園地】(1/3以内補助)

受付時期… 3月下旬～4月中旬頃

※詳細が決まり次第、JA夢ネット等でご案内します。



△電動高枝バサミ「スゴタカ」



△スマート農機の導入(写真は、E-Cat kit2)

詳しくは地区営農担当者までお問い合わせください。

記事に関するお問い合わせは、JA紀南ふれあい課（☎0739-25-5806）まで。新規会員も募集しています！

**日置川  
すさみ  
串本  
ブロック**

**洋食のコース料理を食べながら  
ホテルでテーブルマナーを学ぶ**

女性会日置川ブロック・すさみブロック・串本ブロックは3ブロック合同で2月20日、白浜町のエキシブ白浜&アネックスでテーブルマナー教室を開き、合わせて46人が参加しました。

今回はカジュアルイタリアンのコース料理でのマナーを教わりました。マネージャーの浅井さんから「ナフキンは半分に折って、折り目の方を上にして膝にのせてください。そうすると口元が汚れた時に下側の端で拭いて、汚れた部分を見えなくできます」との説明があり、「半分に折るのは知ってたけど、そう使うものやったんやね」と納得していました。その後も料理ごとのマナーや食器の扱い方などを教わり、「テーブルマナーを学べてよい経験になった」との声が聞かれました。（ふれあい課・西田愛美）



マネージャーの浅井さんからテーブルマナーを教わる会員

**田辺  
ブロック  
上秋津支部**

**お肉を練って羊腸に詰めるのも慎重に  
「おいしい」と人気のウインナー作り**

女性会田辺ブロック上秋津支部（柏木敦代支部長）は2月21日、中央営農経済センターで手作りウインナー教室を開き、12人が参加しました。

以前に参加した会員から「とてもおいしい」と人気だった企画で、新規会員1人も交え3班に分かれ調理しました。お肉を練ったり、ウインナーメーカーを使って肉詰めをするなど、「楽しいけど難しい」と羊腸が破れないよう慎重に進めました。

事務局からは「肉詰めする時は、羊腸を手のひらで少しずつ押し出しながら詰めるとスムーズにいきますよ」とアドバイスも。慣れない工程に苦戦する姿も見られましたが、新規会員はベテラン会員に教わり交流を深めました。（ふれあい課・和田裕子）



ウインナー作りを楽しむ会員

**なかへち  
ブロック**

**5年生のエプロン作りをサポート  
ミシンボランティアで中辺路小へ**

女性会なかへちブロックは2月10日、中辺路小学校でミシンボランティアを行い、会員2人が5年生児童3人のエプロン作りをサポートしました。

児童たちは好きな模様の生地をそれぞれ選び、会員からアイロンのかけ方や待ち針の打ち方、ミシンの使い方を教わりました。「ポケットを付けたい」と希望する子もいるなど、思い思いのエプロン作りを楽しみ、完成後はエプロンを着用してうれしそうに披露してくれました。（ふれあい課・瀨本和美）



児童のエプロン作りをサポートする会員

**視察  
報告**

**日本酒醸造の閑散期利用し梅酒  
原料の梅供給の白鶴酒造を訪問**

本部梅部会

J Aの本部梅部会（岩見健生部会長）は2月26日、9人が参加し兵庫県の白鶴酒造（神戸市東灘区）とノコギリメーカーの岡田金属工業所（三木市）を視察した。

白鶴酒造はJ A紀南から梅酒の原料を供給しており、日本酒造りの閑散期を利用して仕込んでいる。梅酒は本格梅酒で、「同社のリキュール類の中では一番売れている」といい、「海外からの引き合いも強く、経営の中では大事な品目だ」と話した。旧本店一号蔵を改装した資料館を見学し酒造りの工程を聞いた。

岡田金属工業所は、J A紀南でも取り扱う剪定用ノコギリの「SL果樹」などを製造している。厳格な品質管理のもと、自動化された製造工程を見学した。（稲成梅部会・山本和久）



杜氏歌が流れる館内で日本酒造りの説明を聞く参加者

**視察  
報告**

**柑橘選果場では世界最大級とも  
「青島」のJ Aみっがびなど訪問**

本部みかん部会

J Aの本部みかん部会（法忍岳史部会長）は2月19日から20日にかけて、9人が参加し晩生温州ミカンの「青島温州」を出荷中の静岡県の2 J Aを視察した。

J Aみっがびでは令和3年に完成した大規模選果場を見学した。日量500トンの選果能力があり、「世界最大級」と言われる。生産者の出荷パレットが横付けされ、段ボールに入って出て来るまでオートメーション化した施設だった。谷本雅司副部会長も「AI技術がすさまじい。規模の大きさにビックリだ」と話した。

J Aとびあ浜松は、昨年カメムシの被害が甚大で出荷量は激減したという。日焼けや乾燥裂果対策は特効薬的なものはなく、基本管理の徹底を呼びかけていた。（営農指導課・射場直之）



J Aみっがびの巨大選果場を見る紀南のみかん部会長ら

**視察  
報告**

**日本で唯一の亜熱帯気候の沖縄  
パイナップルやマンゴーを見る**

生産販売委員会連絡協議会

J Aの生産販売委員会連絡協議会（小芝鉄也委員長）は2月25日から27日にかけて、11人が参加し沖縄県のJ Aおきなわの南部地区営農振興センター（八重瀬町）や直売所、沖縄県農業研究センター名護支所（名護市）を訪れた。

沖縄は日本で唯一の亜熱帯気候だが、フルーツ生産はハウス栽培が多い。名護市の農業研究センターの試験圃場を見たが、パイナップルやマンゴー、パッションフルーツ、スターフルーツなどの亜熱帯作物の他、シークワサーや温州、中晩柑もあった。

参加した前田泰輔副委員長は「マンゴーなんかでも、一つひとつに手を掛けて高単価を求めている。本州とはまた違った感覚の農業を見られて良かった」と話した。（販売部・栗田広和）



J Aおきなわでパッションフルーツなどを見学



野田辺市教育長に目録を手渡す芝田常務

### 新入学児童にバックなど

交通安全対策として寄贈

JA紀南は今年度も管内の公立小学校など43校の令和7年度新入学児童735人に、反射材付きレッスンバックなどを寄贈しました。

田辺市内の児童に対しては、2月19日、芝田英敏常務らが田辺市教育委員会を訪れ、野田泰輔教育長に目録を手渡しました。

JA共済の交通安全対策活動の一環で毎年寄贈しています。このほか金融部からは文房具（ノートと鉛筆）も寄贈しました。

野田教育長は「レッスンバックはよく目立つので、新1年生だとすぐわかります。デジタルに偏る時代ですが、紙と鉛筆もしっかり活用したいです」と話していました。

### クリーンウォークに197人

女性会の各ブロックで開催

JA紀南では3月1日、自分たちの身近な地域を探索しながら地域の美化活動に取り組む「県下一斉クリーンウォーク」に女性会員152人と職員ら45人が参加しました。

この活動は女性会が中心となり行っているもので、田辺から串本地区までの管内11カ所で清掃を実施しました。

参加者からは「一見きれいに思っても実際には細かいゴミがたくさんあった」「地域がきれいになると気分も良くなる」といった声が聞かれました。



砂浜に落ちたゴミを拾う会員

### 広報誌「Kinan」

納刊にあたって

経営企画部・竹内一寿

22年前の平成15年4月、田辺・西牟婁9JAで発足した「JA紀南」。当時私は入組4年目（旧JA紀南から）の広報担当として合併を迎え、若手職員ながら漠然と「一体どんなJAになるのか」と暗中模索の感覚だったことを今でも覚えています。

合併と同時に創刊したのが「紀南誌」の愛称で親しまれた本誌「Kinan」です。未知の世界をできるだけ明瞭にして各地域の組合員に伝えようと、地元新聞に負けじとカメラ片手にあちこち奔走したものです。

紀南誌の編集方針は一貫していました。JAと組合員をつなぐ役割を果たすため、組合員や地域農業の紹介、JAの事業活動、経営者の考えなど可能な限り掲載する。情報量という点では全国随一であると自負しています。が、逆に「文字が多すぎる」という指摘も。改良を重ねながらも、基本姿勢は不変でした。

毎月届く読者の声も原動力でした。時には褒められ有頂天になり、時には批判を受けたりミスして落ち込んだり。叱咤激励の繰り返ししが成長の糧となりました。

広報担当としてスタートし、先輩から教えられた技術や信念を受け継ぎ、それを後輩に託す。パトンはつながら、一度も休刊することがなかった紀南誌。回り回って再び広報の部署で、しかも今度は納刊を迎えることとなりました。

4月1日には「和歌山県農業協同組合」が誕生します。「一体どんなJAになるのか」。私自身2度目の合併を経験することになりましたが、22年前と同じような感覚に陥っています。

ただ今度は若手ではなくいい年になって迎えるため、どんなJAに「なるのか」ではなく、「する

のか」を考えなければならぬ年代です。農業や地域を取り巻く環境が当時とガラリと変わっていますが、JAが果たす使命や理念は変わりません。そのことを発信し続けるとともに、軌跡を残していくことも広報誌の役割でしょう。

新JAでも広報誌を発行します。県域となるため、細かな情報のお届けは難しくなりますが、紀南独自の地域ページを設け、可能な限り組合員や地域農業を紹介する方向ですので、引き続き愛読いただければ幸いです。

### Aコープ紀南たなみが閉店

令和7年3月末で業務終了

平成14年2月に開店以来、串本町田並で営業を続けてきたAコープ紀南たなみは、令和7年3月31日をもって業務を終了させていただきます。皆さまには長い間、ご利用をいただき、心から感謝申し上げます。



令和7年3月末で業務を終了するAコープ紀南たなみ

### ジャガイモの植え付け体験

田辺市内の園児201人

JA紀南は2月4日から2月19日にかけて、田辺市の幼稚園や保育園などの園児らが田辺市高雄のJA学童農園で、ジャガイモの植え付け体験を行いました。収穫は5月頃を予定しています。今年は合わせて201人の園



ジャガイモを植え付ける園児(2月5日、うえのやま学園)

児が参加し、2月5日にはうえのやま学園の園児162人が体験に訪れました。

### 精米91キと食品390点

フードバンク和歌山に寄贈

JA紀南は2月12日、NPO法人のフードバンク和歌山に、フードドライブ運動で持ち寄った食品390点と、県内JAで取り組む「愛をこめてプロジェクト」で集めた精米605袋(約91キ)を寄贈しました。フードドライブとは、家庭で食べきれないものを持ち寄り、地域の子ども食堂や福祉団体に寄贈する活動のことです。女性会やJAの職員などに協力を呼びか



鈴木事務局長に米や食品を手渡す大炭敦史常務(JA紀南本所で)

「愛をこめてプロジェクト」は、JAの青年部・女性会と役員らが1人1合の精米を持ち寄りました。食と農を基軸に地域に根ざした協同組合として、社会福祉活動に毎年取り組んでいます。精米と食品は大炭敦史常務からフードバンク和歌山の鈴木正文事務局長に手渡しました。

### JA紀南公式Instagram

2月「いいね」ベスト3

JA紀南のInstagramで2月に「いいね」の数が多かった投稿を紹介。\*キャンペーンは除外



1位



### 梅の花の蕾膨らむ春到来のお告げ

2月7日投稿  
193いいね!  
あまりの寒さに開花スタンバイ中だった梅の花も、JA梅部会長の園地で蕾を膨らませていました。

2位



### バレンタインにちなみお菓子をプレゼント

2月14日投稿  
180いいね!  
バレンタインデーにちなみ、JA田辺支所では来店者にお菓子の詰め合わせをプレゼントしました。

3位



### 再度の寒波襲来も梅の花が咲き始めました

2月18日投稿  
153いいね!  
再度の寒波襲来も、園地ではちらほらと咲き始めた南高の梅の花を確認できるようになりました。

### JA紀南オンラインショップ

2月売り上げベスト3

和歌山の特産を取り扱う、JA紀南のオンラインショップです。  
<https://www.ja-kinan/>



1位



### 訳あり木熟デコボン 約4kg

サイズ混合・キズもありますが味は抜群!一定の糖度・酸度の基準で選別した人気のデコボン。(今年度の販売は終了しました)

2位



### つぶれ梅よりちょっといい完熟うす塩味まろの梅 800g

つぶれ梅よりちょっといい、訳ありお買い得梅干しです。

3位



### 木熟デコボン 約5kg

一定の糖度・酸度の基準で選別した人気のデコボン。贈り物にもピッタリ。(今年度の販売は終了しました)

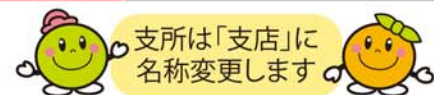
お問い合わせは JA紀南産直係まで ☎0120-36-9159 (平日 9:00~16:30) ※写真はイメージです。

### 合併後の営業時間変更について

合併にともない、4月1日から下表のとおり営業時間に変更となります。職員の勤務時間変更によるもので、ご不便をおかけすることもございますが、ご理解をお願いします。(金融窓口の営業時間は変更ありません)

現店舗名	合併後(4月1日から)		備考
	現行(3月31日まで) 営業時間 (金融窓口)	営業時間 (金融窓口)	
中央支所	8:00~17:00 (8:30~15:00)	8:15~16:45 (8:30~15:00)	
中央営農経済センター	4月~9月 8:00~18:00 10月~3月 8:00~17:00		8:00~17:00 指導担当は8:00~16:30
芳養谷支所 (上芳養店)	8:00~17:00 (8:30~15:00)	8:15~16:45 (8:30~15:00)	8:00~17:00 指導担当は8:00~16:30
上秋津支所 (秋津川店)	8:00~17:00 (8:30~15:00)	8:15~16:45 (8:30~15:00)	8:00~17:00 指導担当は8:00~16:30
三橋支所 (長野店)	8:00~17:00 (8:30~15:00)	8:15~16:45 (8:30~15:00)	8:00~17:00 指導担当は8:00~16:30
新庄支所	8:00~17:00 (8:30~15:00)	8:15~16:45 (8:30~15:00)	
東支所	8:30~17:30 (9:00~15:00)	8:30~17:00 (9:00~15:00)	合併後は「新万支店」に名称変更
田辺支所	8:30~17:30 (9:00~15:00)	8:30~17:00 (9:00~15:00)	
白浜支所	8:30~17:30 (9:00~15:00)	8:30~17:00 (9:00~15:00)	
とんだ支所	8:30~17:30 (9:00~15:00)	8:30~17:00 (9:00~15:00)	8:30~17:00
朝来支所	8:30~17:30 (9:00~15:00)	8:30~17:00 (9:00~15:00)	市鹿野店は8:30~17:00
口熊野支所	8:30~17:30 (9:00~15:00)	8:30~17:00 (9:00~15:00)	
富田川営農経済センター	8:30~17:30		8:30~17:00
鮎川支所	8:30~17:30 (9:00~15:00)	8:30~17:00 (9:00~15:00)	8:30~17:00 三川店・富里店は9:00~16:00 近野店は9:00~12:30
栗栖川出張所	8:30~17:30 (9:00~14:00)	8:30~17:00 (9:00~14:00)	8:30~17:00
日置出張所	8:30~17:30 (9:00~15:00)	8:30~17:00 (9:00~15:00)	11:30~12:30は営業休止
すさみ支所	8:30~17:30 (9:00~15:00)	8:30~17:00 (9:00~15:00)	8:30~17:00 佐本店は8:30~17:00
串本支所	8:30~17:30 (9:00~15:00)	8:30~17:00 (9:00~15:00)	8:30~17:00
総合選果場	8:00~17:00		8:00~16:30
ローンセンター	9:00~18:00 (9:00~17:00)	9:00~17:30 (9:00~17:00)	祝祭日定休日
本所	8:30~17:30	8:30~17:00	合併後は「紀南地域本部」
営農経済本部	8:30~17:30	8:30~17:00	合併後は「紀南営農経済本部」

\* Aコープ・紀菜柑、SS・給油所の営業時間は現行通り。  
\* 三川・富里・近野・市鹿野・佐本の各店は定休日あり。



### 第14期「農業塾」開講

受講生13人が基礎習得を目指す

JA紀南の「農業塾」が3月5日に開講しました。第14期となる今回は13人が受講。全9回のカリキュラムをこなし、農業の基本的な技術や知識習得を目指します。

開講式では受講生の自己紹介があり、「農業経験はないが以前から興味があった」「独学で家庭菜園をして失敗ばかり。専門的なことを学びたかった」「質の高い農産物を作りたい」などと講義を申し込んだ理由や目標を述べました。

その後、第1回の講義として「土作りと春夏野菜栽培の基礎」につ



第1回講義は「土作りや野菜の基礎」を学ぶ



高校生に講演するJA職員(田辺高校で)

### 就職した経緯ややりがい

先輩JA職員が田高生に講演

高校生が地元の企業を知り、職業について考える県の「わかやま産業を支える人づくりプロジェクト」の一環として2月14日、JA紀南の職員が田辺高校を訪問し、生徒に就職したきっかけややりがいを講演しました。

訪問したのは同校OBで経営企画部の竹内一寿部長代理と人事教育課の加納洋美課長代理。後輩を前に、「JAは農家のくらしを守り向上させるための組織で、理念を理解できればやりがいがあります。若者の流出が止まらない中、地元志向の人はぜひJAへの就職も選択肢にと呼びかけました。」

いて、JA職員がスライドを使って解説しました。

### クミカ kumica

## ポイントシステム改修のお知らせ

改修期間後まとめて付与

ご利用いただいているクミカについて一部機能を変更するため、以下の期間にてシステム改修を行います。

◎改修期間 令和7年4月~10月(予定)  
※延長する場合あり

システム改修期間中は、Aコープ・紀菜柑での買い物に対するポイントや、出資等配当によるポイントは従来通りに付与されますが、貯金などの信用取引やガソリン給油などで発生したポイントは、改修後にまとめて付与されます。(右表のとおり)  
ご不便をおかけいたしますがご理解いただけますよう、よろしくお願いいたします。

### ポイント基準表 (2024/4/1現在)

事業	取引項目	ポイント基準	ポイント	付与タイミング	改修中ポイント付与
共通	新規組合員加入	新規 kumica発行時	100	随時(発行時)	従来通り
生活	女性会会員	・6月末会員確定時 ・入会時	5	年1回・随時	従来通り
		・総会出席 ・家の光大会参加	10	翌月	
営農	青年部部員	・3月末部員確定時 ・入部時	5	年1回・随時	従来通り
購買	SS・給油所・購買で 燃料・オイル・ LPガス・カー用品 の購入 (注1)	・ご利用金額 500円につき	1	供給日の 2~10日後	改修後に まとめて 付与します
		個人定期貯金	・新規契約金額 10万円につき ・期間中の(注2)平均 残高5万円につき	1	契約日の翌月 毎年 5月・11月中旬
信用	JAカード	・1契約につき	1	毎月	
	年金受取	・公的年金振込 1回につき	2	振込日の翌月	
Aコープ 紀菜柑	融資 統一ローン (注3)	・新規実行 10万円につき	5	実行日の翌月	従来通り
		ご利用金額200円(税別)につき (注4)	1	精算時	

注1 LPガスの一部(集合住宅棟)はポイント対象になりません。  
注2 期間中とは、毎年4月から9月・10月から翌年3月です。  
注3 住宅・リフォーム・教育・マイカー・カードなどの各種ローン。  
注4 商品によってはポイント対象とならないもの(タバコ・指定ゴミ袋等)があります。  
※ご利用状況によっては、一部ポイントの対象にならない場合があります。

## 4月の予定

- ◆金融事業
  - ◎総合相談会……………18日
- ◆指導事業
  - ◎農業塾（第2回講座）……………2日
- ◆Aコープ紀南
  - ◎夕市……………5日（土）15時30分～17時30分  
（デリシスイなり、COOK-GARDEN、APIA、あぜみち、VASEO）
  - ◎朝市……………19日（土）開店～正午  
（デリシスイなり、COOK-GARDEN、APIA、あぜみち、VASEO）

4月

**金融部** 弁護士 税理士 による **無料相談会**

法律や税金・相続に関する事など個別にご相談いただけます。

【日時】4月18日（金）午前9時～正午  
【場所】JA紀南本所（合併後は紀南地域本部、田辺市朝日ヶ丘24-17）  
【お申込み・お問い合わせ】  
JA紀南金融課（電話0739-23-3516）  
※電話予約が必要となります。

日本農業新聞 電子版

月額料金 **2,403円** (税込)

電子版でできること

- スマホ、タブレットで
- 過去記事検索が30日分
- 最大200件記事を保存
- net アグリ市況に即アクセス

紙面ビューアーの特長

- 読みやすさ、紙面のまま
- 文字の拡大・縮小
- 全ての地方版が読める

電子版のお問い合わせやお申込みは、お近くのJA窓口にご相談ください。

エス ディー ジー ス

**SDGs** 今月のピックアップ!

JA紀南のSDGsへの取り組み

本誌21ページ NPO法人フードバンク和歌山に精米300kgを寄付

**SDGsの目標**

2 飢餓をなくす

JA紀南では2月12日、NPO法人フードバンク和歌山に精米605袋と食品390点を寄贈しました。精米は青年部と女性会にも協力を仰ぎ、1人当たり1合を持ち寄りました。

JA紀南は事業や活動を通じてSDGsに取り組んでいます。



旬 **清見**

ビックアップ

「JA紀南ファーマーズマーケット「紀菜柑」より、旬情報をお届け！3月から4月はイチゴや清見などのフルーツ類をはじめ、トマトやウスイエンドウなどの野菜類、コデマリやスイートピーなどの切り花類も豊富に並びます。

「直売所 かわら版 四季菜」

「JA紀南ファーマーズマーケット「紀菜柑」

温州ミカンとトロピタオレンジの掛け合わせで、「不知火」や「はるみ」などさまざまな品種の親である「清見」は、日本で最初のタンゴール類です。柔らかくてとろけるような果肉と、たっぷりの果汁はまるでオレンジジュースのよう。皮は少し固めです。スマイルカットで召しあがるのがおすすめです。

3月から4月にかけての地場産入荷予定(一部)

コデマリ	イチゴ	トマト
スイートピー	レモン	ウスイエンドウ

※天候等により入荷時期が異なる場合があります。

<b>ハッサク</b> 1月～4月	<b>不知火</b> 2月上旬～4月上旬
<b>せとか</b> 3月上旬～下旬	<b>清見</b> 3月上旬～4月

高糖度系の中晩柑が主流となる今日、酸っぱさが癖になる昔ながらの品種。表皮の色が濃い「紅ハッサク」も。

「清見」×「ポンカン」で誕生した今日、酸っぱさが癖になる昔ながらの品種。一定基準のものは「デコポン」と呼ばれます。

薄い表皮の下に、果肉がぎっしり詰まっています。香りもよく、甘くてジューシーで「かんきつの大トロ」と呼ばれています。

「温州ミカン」×「オレンジ」の掛け合わせで、さまざまな品種系統の祖ともいえます。果汁たっぷりで果肉も柔らか。

JAやすらぎの **家族葬**

家族葬に必要なものがセットで **49万円** (税込53.9万円) **おすすめプラン**

1. 病院(施設)へのお迎え※1
2. ご遺体処置(ドライアイス2回分)
3. 美容納棺
4. 選べる棺 7種類
5. 遺影写真
6. やすらぎホール使用料
7. 親族様控室
8. 生花祭壇
9. 霊柩車
10. ご自宅用後飾り祭壇
11. 各宗派備品一式
12. 葬儀進行一式

※1 搬送 20 km超過分は別途費用が掛かります。会葬品・供花・供物・飲食代は含まれておりません。

～美容納棺～ 最後の旅立ちを最高の姿で  
美容師免許を有する専属の現役美容師による納棺  
一般的な処置や化粧とは異なりプロのメイクや着付けの他  
ご希望に合わせてカットやシャンプー・ヘアセット・ネイル・アイブローなど美容室同様の施術を行う納棺となります。

事前相談 お見積り無料  
各プランの内容や費用など、お気軽にお問い合わせください。

葬祭センターやすらぎ  
JA紀南 白浜町東 684 ☎ 0739-45-8500

一般葬 55万円～ (税込60.5万円)  
一目葬 19万円～ (税込20.9万円)  
家族葬 35万円～ (税込38.5万円)  
火葬式 12万円～ (税込13.2万円)

エコープマーク品 **甘酒**

もちもちやわらか甘酒白玉

材料 調理時間 30分 【4人分】

- ・甘酒 1本
- ・白玉粉 120g
- ・ぜんざい用 (こしあん300g、水300を火にかけて軽く煮立たせる)
- ・きな粉 など

①ボウルに白玉粉を入れ少しずつ甘酒を加えながら練る。  
②生地が耳たぶくらいの硬さになったら、小さく丸める。  
③沸騰した湯に②を入れ、浮いてきたら1分冷水に入れる。  
④ぜんざいに入れたりきな粉につけてできあがり。

甘酒おすすめレシピ動画  
フレンチトースト ドリンク集

JA公式LINEでお得情報を配信!

A.coop 旬彩版

JA店舗部 おすすめ **お総菜 売上ランキング TOP10**

1	柔らか塩唐揚げ
2	国産牛肉コロッケ
3	ポテトサラダ(自家製)
4	若鶏のご馳走竜田揚げ
5	浜松餃子(野菜)
6	ごまいなり
7	海老かき揚げ
8	野菜かき揚げ
9	さつまいも天ぷら
10	酢豚

※2024年4月のAコープ売上点数から算出

令和6年7月~8月にJ A 紀南の公式Instagramで開催した、梅の料理写真コンテスト「#梅料理しか勝たん4」で100点の応募作品の中から選ばれた入賞レシピ10点のうち残り5点を一挙掲載します。

### 梅干しそうめん

材料(2人分)

- 素麺 4束
- 紫蘇 15枚
- 大根 50g
- ニンジン 50g
- 酢 大さじ2
- 砂糖 大さじ1/2
- 塩 少々
- 豚肉 150g
- 砂糖 大さじ1/2
- 醤油 大さじ1
- 味噌 大さじ1
- おろし生姜 1かけ分
- 小麦粉 少々
- 梅干し 2個
- めんつゆ 適量

うめっぴ賞 @zhongtianyouzi11 さん



- 紫蘇の半分は千切りにし、さらして水気を切る。残り半分は飾りに。
- 大根・ニンジンは細切りにし、ポリ袋に調味液とともにに入れて軽くもんでしばらく置く。
- 食べやすく切った豚肉は、軽く小麦粉をまぶして、油で焼き、調味料を軽く回し入れ絡める。
- 素麺は梅干しを入れたお湯で湯がき、冷水でしめる。
- 茹でるときに入れた梅干しは、種を取り、叩いておく。
- ひとくちずつ丸めて盛り付けた素麺に、酢漬けの野菜・豚肉・千切りの紫蘇を盛り付け、叩いた梅干しをのせる。

POINT そうめんを茹でる時、梅干しを加えると、コシが出て美味しくなります。

### 夏野菜とサバ缶の冷やし汁

材料(1人分)

- 炊いたご飯 200g
- サバ缶(水煮) 80g
- キュウリ 1/2本
- 大葉 2枚
- ミョウガ 4本
- 梅 お好みの量
- 豆腐 70g
- 水 350cc
- 白すりごま 大さじ1
- ミニトマト 3個
- みそ 大さじ1
- 白だし 大さじ1
- かつお節(本枯節) 2g

審査員特別賞 @harukibou さん



- キュウリはスライサーで薄切りにする。大葉とミョウガは細切りにする。ミニトマトは半分に切る。
- サバ缶(水煮)と豆腐は、フォークでくずす。
- ポウルに水、白だし、みそ、白すりごま、梅を入れてよく混ぜる。
- 器にご飯、具材を盛り付け、③をかけて完成。

POINT 塩につけた梅干しはもちろんですが、はちみつに漬けた甘酸っぱい梅干しを入れてもおいしかったです。

材料(4人分)

最優秀賞 @oryori\_sanapu43 さん



- 帆立貝柱 5個
- 生ハム 40g×3
- ベビーリーフ 1袋
- かいわれ 1パック
- オクラ 3本
- ミニトマト 赤4個・オレンジ8個
- 大葉 3枚
- 梅干し 2個
- 酢 大さじ1
- 砂糖 小さじ1
- 水 大さじ1
- 醤油 小さじ半分
- レモン汁 小さじ半分
- オリーブオイル 大さじ1

### 帆立の梅カルパッチョ

- 梅干しの種を取り除き、包丁で実をたたいてペースト状にする。
- 調味料を混ぜ合わせ、①の梅もいれてよく混ぜる。
- 帆立は横に輪切りにして、キッチンペーパーで水分を軽くふき取っておく。
- お皿にベビーリーフ・かいわれ・1cmほどにカットしたオクラをバランスよく並べる。
- 生ハムでバラを3輪作り、帆立をバランスよく配置して、大葉の千切りにまぶす。ミニトマトも並べる。
- 梅ドレッシングをかけて出来上がり。

POINT 梅ドレッシングはよく混ぜてからかけてください。

### 南高梅のお好み焼き

材料(2人分)

- 薄力粉 80g
- キャベツ 300g
- 長芋 200g
- 南高梅(はちみつ) 2個
- 水 100cc
- サラダ油 大さじ2
- 大葉 2~3枚
- お好み焼きソース 適量
- マヨネーズ 大さじ3
- カリカリ梅 無着色のものを2個
- かつおぶし 適量
- ピンクペッパー 適量

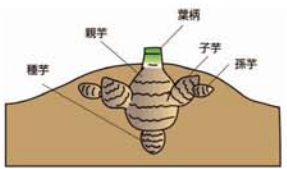
- キャベツをみじん切りに、長芋は皮をむいてすりおろす。
- 南高梅は包丁で細かくたたいておく。
- ポウルに①②と薄力粉、水を入れてよく混ぜる。
- フライパンにサラダ油を引いて中火で熱し、③を入れて焼き色がつくまで焼く。焼き色がついたら裏返して蓋をし、火が通るまで焼く。
- 大葉を千切りにする。
- カリカリ梅を刻んでマヨネーズと混ぜる。
- ④をお皿に盛り付け、お好み焼きソース、⑤、かつおぶし、⑥、ピンクペッパーの順にトッピングして完成。

POINT カリカリ梅は、1個は粗めに、もう1個は細かく刻むと食感が変わって面白いです。

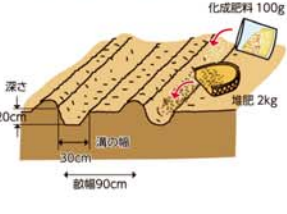
審査員特別賞 @nankle713 さん



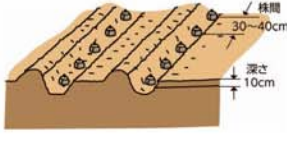
### 図1 サイモの付き方



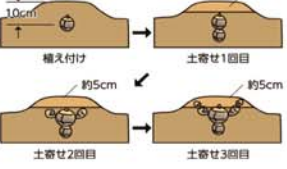
### 図2 畑の準備



### 図3 植え付け



### 図4 土寄せ



## あなたもチャレンジ! 家庭菜園

第252回 サイモ 土寄せと灌水で芋を大きく  
園芸研究家 成松次郎

生育適温は25~30度と高く、一方で低温に弱いので、霜が降りる前に傷んでしまいがちです。畑の乾燥に極めて弱く、一度しおれると回復が遅く、また芋の肥大中に乾燥すると、芋にひび割れが生じます。畑は耕土が深く、適度に水持ちし、かつ水はけが大切です。

【品種】 種芋から出た葉は、数枚重なって太い葉の束(葉柄・すいぎ)を成し、この元が膨らんで親芋となります。親芋用の品種である「赤芽」「ハツ頭」「セレス」は主にこの親芋を食べます。親芋の脇に側芽が発達して、肥大して子芋

【追肥・土寄せ】 土寄せは芋の肥大に関係し、一度に多くの土寄せをするより、土寄せの数が少なく、かき

【灌水(かんすい)】 野菜の中で最も乾燥に弱いのが、真夏の干ばつには毎日たっぷり与えます。時には畝間の両端をせき止めて、水がたまるように灌水できるくらいです。また、敷きわらなどで土の乾燥を防ぎましょう。

【収穫】 「石川早生」のような早生品種では、早掘りしてお盆のときのお供え物や「衣(きぬ)かつぎ」として小さい芋を楽しむことができます。「土垂」や「ハツ頭」などの中晩生品種は10月ごろから収穫できますが、霜の降るまで芋は肥大します。

●JAの職員さんが出前授業をしてくれる記事を見て、他の学校でも是非してもらいたいと思います。子どもたち自身がお金について考える時間はとても大事だ

●上富田フットボールクラブ優勝、知り合いの子が通っています。活躍を見れてうれしいです。これから頑張ってくださいね！  
(上富田町・23歳匿名希望)

●AコープVASEO店が3月14日まで改装工事(リニューアル)のためお休みだそうで、新しくなるのはうれしいですが、新鮮なお野菜やお肉等、買えないのはとても残念です。3月15日のリニューアルオープンを楽しみに待っています。  
(串本町・谷口好布さん)

### 読者の声

クロスワードパズル応募などでいただいた本誌の感想やJAへのご意見などを抜粋・編集し、地区名、氏名(ペンネーム、匿名)とともに紹介します。

●紀菜柑に行くと思うのは志波さんのユリです。長持ちしますし、つぼみも全部咲いてくれるので母も私も大喜び！ 志波さんの顔も

●いつも楽しく読ませてもらっています。クロスワードは受験勉強で疲れた頭の気分転換になります。ありがとうございます！  
(白浜町・山口来真さん)

●紹介されていたエコーコープマーク品の「しょうが湯」が気になるので買ってみたいと思います！  
(上富田町・山本愛実さん)

●地元の情報や知人が掲載されることもあり、楽しみに読ませていただいています。今回の表紙はこれまでのイメージと違い、カッコいい女子が現れて目が釘付けになりました。よかったです。  
(すさみ町・竹田千奈美さん)

●手羽中の梅ネギダレを作ってみたらとても美味しかったです！ また色々レシピ紹介してほしいです。  
(田辺市・坂本沙代さん)

●地元の情報や知人が掲載されることもあり、楽しみに読ませていただいています。  
(上富田町・35歳匿名希望)

●表紙の人、正木さんにはこれからも期待しています。正木さんのお父様か叔父様かはわかりませんが、レッカー移動でお世話になったことが2回あります。紀南地方は自動車やバイクがないと生活に支障が出ますので、若い方がお仕事を継承してくれているのはとても

●初めて拝見しました。  
(串本町・78歳匿名希望)

●JAカレンダー2025の谷中よしおさんの作品「春雨」は、滝・桜・霧がマッチしてすばらしいです。  
(串本町・77歳匿名希望)

●シリーズ農人の田中さんの紹介記事を興味深く読ませていただきました。果樹栽培の苦労や品質向上のための工夫の様子が伺えてよかったです。  
(上富田町・66歳匿名希望)

●初めはクロスワードがメインでしたが、母の畑を手伝うようになって月毎の農作業のページをより真剣に読むようになりました。毎号読み応えたっぷり楽しんで拝読しています。  
(串本町・58歳匿名希望)

●女性会つどいの記事を見て、みなさんの明るいパワーを感じ元気をいただきました。  
(上富田町・63歳匿名希望)

●JA倉庫をリノベーションした、かつらぎ町のカフェレストラン。秘密基地のような雰囲気ってなんか楽しそう！ 心身共にリフレッシュできそうですね。  
(串本町・61歳匿名希望)

●最近、子どもたちが人権について理解し始めてきたので、人権の詩を毎月読んで話し合いをしています。  
(上富田町・37歳匿名希望)

●毎月楽しく読んでいます。シリーズ農人も毎回楽しく読んでいます。  
(田辺市・松下一輝さん)

●女性会つどいの記事を見て、みなさんの明るいパワーを感じ元気をいただきました。  
(上富田町・63歳匿名希望)

### 読者プレゼント

Aコープ商品券 500円分

10名様



#### 【パソコン・スマホから応募】

下記アドレスに答えと住所・氏名・年齢・電話番号と本誌の感想や要望、JAへのご意見等を書いてお送りください。Eメールアドレス  
kouhou@ja-kinan.or.jp  
⇒右のQRコードからも送信可



\*ご意見の一部を本誌で紹介することがありますので、お名前を希望されない方はハガキ、メールとも「匿名希望」とお書きください。

締め切り：3月31日  
(ハガキは当日消印有効)

#### 【ハガキでの応募】

下記を参考に応募ください。

〒646-0027  
田辺市朝日ヶ丘24-17  
JA 紀南広報係

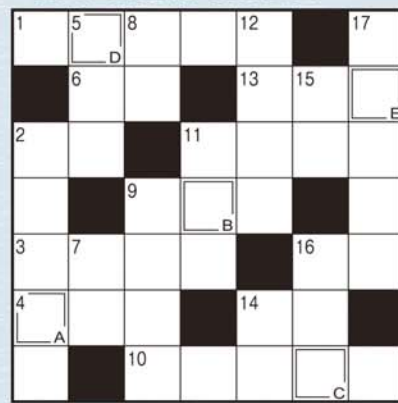
(ハガキ表面)

- ①クロスワードの答え
- ②住所・氏名・年齢・電話番号
- ③本誌の感想や特集してほしいコーナー、またはJAへの意見等

(裏面)

### クロスワードパズル

Q.二重マスの文字をA~Eの順に並べてできる言葉は何でしょうか？



#### 【ヨコのカギ】

- ①富山湾でとれるものが有名な春の味覚。青く光ります
- ②茶わんのセットや重箱を数えるときに使う言葉
- ③手品、マジックともいいます
- ④来週の火曜日——にもう一度来てください
- ⑥祝い事につきものの魚
- ⑨麻雀であがる前にかけることも
- ⑩これが終わると新学期。入学式もあります
- ⑪インクを付けて押します
- ⑬テニスの試合で——の応酬が続いた
- ⑭鬼さんこちら、手の鳴る——へ
- ⑯よく×(バツ)と対比されます

#### 【タテのカギ】

- ②タイヤにつないでシュコシュコ
- ⑤柔道場に敷かれているもの
- ⑦新しいクラスで——紹介をした
- ⑧——は友を呼ぶ
- ⑨茶道では表千家、裏千家など
- ⑪真新しい——を着て入社式に臨んだ
- ⑫漢字で書くと枸橘、枳殻。春に白い花を咲かせます
- ⑭海のパイナップルと呼ばれる海産物
- ⑮肥料の三要素は窒素、——酸、カリウム
- ⑯パソコンの入力装置のひとつ
- ⑰4月のこと。——・フール

#### 3月号の答え ウグイス



## 人権の詩

こころのうた  
2023  
入賞作品の紹介

理事長賞(優秀賞)  
中学生の部

紀の川市立  
荒川中学校2年

田中 星南さん



#### 「知らんけど」

知らんけど  
あひく都合のいい言葉  
「あの子いじめられてるらしいよ、知らんけど」  
本当は知ってるんじゃない？  
「あの子気持ち悪いよね、知らんけど」  
知らんけど、ご責任おれ  
その言葉は  
自分を守る盾にはなるけど  
他人も傷つける凶器にもなるんだよ  
知らんけどご迷惑化さず  
自分の言葉に責任も持とう

(公財)和歌山県人権啓発センター  
\*学校名・学年は応募当時のものです。写真はイメージです。

### JAカレンダー2025 作者紹介



#### 4月 高瀬川の桜並木 白浜町富田で

深見 英雄 さん(白浜町十九洲)



地元の高瀬川には綺麗な桜並木があります。山が萌え始める頃、昨年も土手沿いの小路の桜が満開となりました。近くには草堂寺があり、世界遺産である熊野古道富田坂の登り口となっています。古道を歩く人たちも、この桜の下でひと休みをして、元気をもらい、「さあこれから」と富田坂歩くのだろう。そんな思いを巡らせてシャッターを切りました。

## いきいき熱中人

### 画用紙で作る干支の作品づくりが楽しみ

昔から手芸が好きで、これまでに帽子やカバンなど、さまざまなものを作ってきました。正月用に祝箸も作っており、地元の神社の祭りでも使っていただいています。祝箸は正月に大変喜ばれ、友人たちにプレゼントするうち「私もほしい!」と声をかけてくれる人が増えてきています。帽子類はもう作っていませんが、今の楽しみは高齢者施設で毎年作る画用紙を使った干支の作品づくりです。大きな画用紙を細かく裁断したら竹串に巻き付けて1つずつ輪を作り、職員さんが描いてくれる干支の図柄にあわせて貼り付けていきます。作り始めると熱中するため肩も凝りますが、楽しい時間はあっという間です。来年の「午」作りが今から待ち遠しいです。

田辺市高雄

後藤田

富子さん (90歳)



## お母さんといっしょ!

田辺市芳養松原  
前田 翔令さん

れんと  
琉翔くん (2歳)  
さくま  
朔摩くん (1歳)

### 笑顔が素敵なわんぱく兄弟

兄弟2人で一緒におもちゃで遊ぶのが好きなんだ。琉翔くんは、おもちゃの車はもちろん、本物の車やバイクも好きで、街中で見かけたときには車名などをお母さんに教えてあげているよ。いつもおじさんが見ているアクション系の洋画と一緒に見るのも好きなんだ。わんぱくな性格の朔摩くんは、だんだん言葉を話せるようになってきたよ。いつもお兄ちゃんの真似っ子をして遊んでいて、優しいお兄ちゃんが大好きなんだ。《お母さんの話》健康で元気に成長してほしいです。



## JA職員紹介

芳養谷支所 崎地 美友さん

入組当初から5年間、芳養谷支所で金融窓口を担当しています。最近は業務をこなすだけでなく、組合員の皆さまとフラットな会話もできるようになり楽しく働いています。この冬初めてスキーをしました。来月も行く予定です。



指導部 栗栖 昌央さん

営農指導課で補助事業の事務を担当しています。組合員の皆さんにわかりやすい事業内容をお伝えできるように心掛けています。最近後輩に「白髪が多くなった」と言われたので、海藻を食べるようにしています。



富田川営農 石川 貴康さん

なかへち地区の営農指導を担当しています。組合員さんからの問い合わせがあったとき、早く的確に対応できるよう心掛けています。水族館巡りが趣味なので、今年こそ福島県の「アクアマリンふくしま」に行きたいです。



# ふれあい 広場

## うちのペット



リクくん (♀:オス)

飼い主: 田辺市城山台 羽竹奈央さん家族

元気で活発な性格のリクくんは、羽竹家で2匹目のチワワ。撫でてもらうのが大好きな甘えん坊さんで、とても人懐っこく、白と黒のふわふわの毛とくりくりの目がチャームポイント。大好物は干し芋で、みんなから「リくくん」と呼ばれています。

## JA青年部

山本 健斗さん (25歳) 稲成支部

### 梅の割合を徐々に増やしていきたい

繁忙期は雇用をしますが、いつもは両親とともに梅とミカンを栽培しています。就農してみると、体力面もそうですが、施肥や防除のタイミングなど考えさせられることも多く、想像以上に大変な仕事だと感じています。今後は梅の割合を増やしていきたいと考えており、両親と相談しながらミカンの一部を徐々に梅に切り替えていっているところです。稲成支部ではみんなイベントに参加する機会も多く、人見知りの性格ですが、交流を通して少しずつ話しかけられるようになってきました。時間がすいたときはゲームを楽しんだり、友人とおいしいものを食べに行ったりしています。



## 元気です!



田辺市秋津町 藪内 完一さん (84歳)

### 大病もなく健康に過ごせたことに感謝

昔から体を動かすことが好きで、歳を重ねてからは専らグラウンドゴルフが日々の楽しみとなり、仲間とともにサークルを結成するなど気付けば何十年と熱心に打ち込んできました。加齢とともに次第に維持管理が難しくなってきたこともあって、昨年サークルを解散しました。同時にグラウンドゴルフも引退しましたが、適度な運動になりまし、個人プレーのため争いごともなく皆でワイワイと平和にできるところが楽しくて好きでした。これまでの人生、最大の幸せは、家族みなが誰一人として大病することなく健康に過ごしてこられたことです。健康に長生きできていることに感謝しながら、残りの人生を夫婦仲良く暮らしていきたいです。