

Kinan

確かな未来へ、安心のネットワーク

JA 紀南
JAふれあい広報誌



3
2025
No.263

Kinan
2025
No.263
3



表紙の人 正木 涼花さん

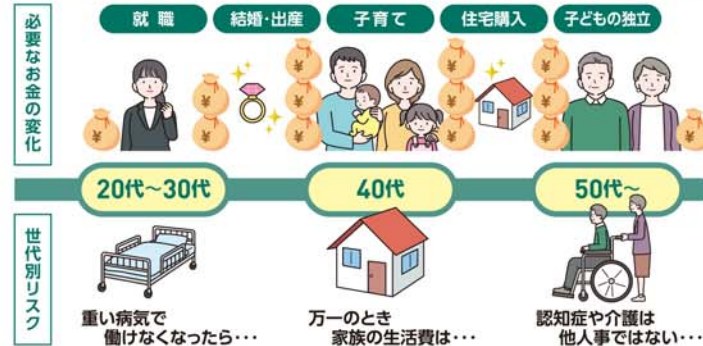


世代ごとに人生のリスクは変わるのに、 今までの備えで安心ですか？

もしものときの、頼れる保障。



ライフイベントや世代ごとに変化する人生のリスク



JAのひと・まとめプランなら

- 病気・ケガ・がん
- 重い生活習慣病・三大疾病
- 様々な保障を組み合わせ、あなたのライフプランにぴったりの備えを実現します。
- 身体障害状態・介護状態・認知症
- 死亡

共済金のお支払いには所定の条件があります
※ご加入にあたりましては、お近くのJAへお問い合わせください。※この広告は概要を説明したものです。ご契約の際には「重要事項説明書(契約概要・注意喚起情報)」および「契約のしおり・約款」を必ずご覧ください。

はじめて共済 <https://shiryu.ja-kyosai.or.jp>
■JA共済ホームページ <https://www.ja-kyosai.or.jp>

本サイトから「ひと・まとめプラン」各共済の資料請求・料金試算ができます。

JA共済相談受付センター(JA共済連 全国本部) 受付時間: 9:00~18:00(月~金) 9:00~17:00(土)
☎ 0120-536-093 ☎ 0120-167-100 (ご高齢者専用ダイヤル)
※日曜日、祝日および12月29日~1月3日を除きます。※メンテナンス等により予告なく変更する場合があります。※電話番号は、おかけ間違いのないようご注意ください。※「ご高齢者専用ダイヤル」とは、直接オペレーターにつながり、ご高齢の方にもよりわかりやすく、丁寧に対応させていただきます。

げんきなカラダプロジェクト <https://www.ja-kyosai.or.jp>
げんきなカラダプロジェクト・あんしんくらしプロジェクト
みんなで一緒に健康をつくる「げんきなカラダプロジェクト」。いえ、くるま、農業といった大切なものを支える「あんしんくらしプロジェクト」。この2つのプロジェクトで、みなさまの豊かな生活づくりをサポートしていきます。

専用ホームページでは、健康増進や防災・減災等のサービスのご紹介、各種イベントのご案内、お役立ち情報などを掲載しています。ぜひご覧ください！
<https://service.ja-kyosai.or.jp>

くらしの保障、相談するなら **JA共済**

耕そう、大地と地域のみらい。JAグループ

24481050107



JA 紀南 公式ホームページ <https://www.ja-kinan.or.jp/>
Eメールアドレス info@ja-kinan.or.jp

Kinan No.263 2025年3月号 令和7年2月12日発行

●発行所/紀南農業協同組合 〒646-0027 和歌山県田辺市朝日ヶ丘24-17 ☎0739-23-3450
●発行人/代表理事 組合長 山本 治夫 ●編集/経営企画部 ●印刷所/自治会印刷所(株)



JAグループ 耕そう、大地と地域のみらい。

農を耕し、
地域を起こす

シリーズ
あぐりびと

《No.126》

農人

田辺市上秋津
(上秋津支所管内)

たなか だいすけ
田中 大介さん
(47)

実家の農業を継いでほしいと頼まれたことはなかったが、「気づけばたまたま、兄も僕も農業してる」と笑う田中大介さん。主力品目はミカンで、高品質栽培に取り組むグループの一員としての顔も持つ。「おいしい」と言ってもらえるとやっぱり、うれしいな。

収穫中の「津之輝(つのがやき)」を手にほほ笑む田中大介さん

YNI-26、日南1号、ゆら早生、宮川早生、はつきく、ポンカン、津之輝(つのがやき)、小原紅早生(おはらべにわせ)、不知火、レモンなど、早生ミカンを80ア、中晩柑を40ア栽培する田中大介さん。このほか梅50アとスモモ10アの世話をほぼすべて1人でこなす。

ミカンの高品質栽培に取り組むJAの「こだわりグループ」と「木熟201グループ」のメンバーとして、使う肥料を厳選しマルチ被覆を行うなど品質維持に努める。

「怠けたら木もすねる」と真面目に畑に通ううち、畑によって異なる癖があることにも気づけたという。分からないことがあれば、すぐにJAの営農指導員に相談する。「しよもうもないようなことでも自分から聞くようにしてる(笑)」。

就農前は、上下水道の特殊配管



管理しやすい園地の維持と 高品質なミカン栽培に全力

を専門に扱う工事の現場監督や運送業、鶏肉の加工施設などで勤務した。現場監督をしていた頃は地下30ア現場で作業したこともあったという。

勤め人だった田中さんが農家になつたきっかけは、勤め先の加工施設の倒産だった。実家の農業は兄が継いでいたため、自らは一からのスタートだったが、やるなら今しかない!と決意した。

妻・美幸さんと結婚したのもこの頃といい、「当時の僕はほぼ無収

入。農業で満足に生活していけるのか分からない中、よく付いてきてくれたもんや」と笑う。就農後は補助事業を活用しつつ、JAの担当者とともに最低限の農地確保に奔走する日々が続いた。

高水準の糖度や食味が厳しく求められる環境だが、「JAの糖酸度センサーのおかげで一定の評価を得られている」と田中さん。ちなみに自身は「食べた後に酸味が残らないと嫌」なタイプだという。果樹栽培は結果が表れるまでの

我慢が求められるが、「頑張った分だけ必ず応えてくれる。もしも興味がある人がいれば、協力できる」とは喜んで支援したい」と話す。

上秋津みかん部会の副部長となり3年目、生産者の高齢化が進む中、「例えば農業を断念した人から農機具を中古で買い取り、やる気のある人に格安で提供するなど、設備投資の面でJAから手厚い支援が受けられる体制が今後必要では」と将来を案ずる。自身は女性でも管理しやすい園地をめざし、脚立作業を無くすため樹高を低くコンパクトな畑づくりに努めている。

趣味は磯釣りだ。釣りも農業と一緒に、手法を変え、それが功を奏したときの快感がたまらないのだという。いつか60センチ越えの尾長グレと50センチ越えの口太グレを釣りあげてみたいという。

愛娘の里歩ちゃんも、もうすぐ小学生。「子どもって元気やな。体力がもたん(笑)」と目しりが下がる。少年野球のコーチをしていた頃の子どもたちも成人し、一緒に酒を酌み交わせるようになった。「家族からはどんな風に映っているか分からないが、会社員の頃より今の自分がずっと好き」。白い歯がこぼれる。(文・写真||宮本輝華)

「会社員の頃より今の自分がずっと好き」

主な目次 ~MAIN CONTENTS~

- 新JAの事業計画など協議進む・・・4
- 紀菜柑が「まいぶれ」運用・・・6
- 市場から信頼の「越冬木熟みかん」・・・7
- 女性会つどい・家の光大会盛大に・・・8
- 第11回ちゃぐりんサッカー大会・・・19

表紙の人

まさき ありか
正木 涼花さん
(23歳)
白浜町



女性でも活躍できる仕事に誇り

両親が営むバイクの修理・販売店で、整備やレッカーなどの対応をしています。レッカーで行くと「女性が来るのは初めて!」とよく驚かれますが、もっとパワーをつけて男性に負けない、強い女になりたいと思っています。

数年前に大型バイクの免許を取得しました。車体が重いので扱いに苦労するところもありますが、重厚感のあるエンジン音が大好きです。いつか、四国カルストをツーリングしてみたいなあと思っています。

このほか毎週日曜日には、白浜町の江津良に昨年オープンしたカフェ「QUAYTH(キース)」の手伝いをしており、今は絶賛、ラテアートを練習中です。

好きな芸能人は、歌手の平野紫耀さん。タイプの男性は、自分に無いものを持っている方です。

撮影日記

モデルさんの愛車とともに表紙を飾っていただきました。バイク愛が伝わる一枚になったと思います。仕事で扱うというレッカー車とも一緒に撮影しました。



突然の事故で後遺症が残った。
これまで通りに働けなくなった。
これまで通りの収入がなくなった。

もしものときの、頼れる保障。

働くわたしの
マイエール
JAの生活障害共済なら、
病気やケガで障害が残ったときの
収入減少や支出増加に備えられます。

くらしの保障、相談するなら
JA共済

※ご加入にあたりましては、お近くのJAへお問い合わせください。
JA共済ホームページアドレス <https://www.ja-kyosai.or.jp>

2648100060

事業計画の基本方針や骨子

設立委員会などで協議進む

県1 JA合併
新JAの発足に向け、設立委員会で協議が進められている。1月には地域選出・学経の役員が選任され、第1回の理事予定者会議も開かれた。合併経営計画を着実に実践するため、合併初年度計画の基本方針・骨子について協議・確認されている。

新JAの合併協議は各JAの組合長でつくる設立協議会をはじめ、専務、常務、部長や実務者レベルの各階層で随時行われ、昨年7月から、各JAの総代会で選任された設立委員による協議が開かれている。

設立委員会では、定款・諸規程の設定や合併初年度の事業計画骨子などを検討。合併経営計画書では、当初1名としていた副組合長を、組合長の補佐や組合員・組織対応の機能を強化するため2名体制とした。

財産については、資本準備金、利益準備金はそれぞれ新JAが引継ぎ、その他利益剰余金も地域積立金(総額148億円)、農業振興積立金(50億円)、自然災害対策積立金(20億円)として、

すべて目的積立金として新JAが引き継ぐこととし、それぞれの積立金規程を設定した。

また、各地域から選出された理事・監事予定者と、青年部、女性会から推薦を受けた理事予定者、さらに学経理事・監事、員外監事を含めた役員を選任。JA紀南からは、大炭敦史常務と芝田英敏常務が学経理事に選任された。(地域選出役員は本誌2月号で掲載)

これを受け、理事予定者会議が1月29日にJAビルで開かれ、代表理事、組合長・副組合長など役員が選任されたほか、諸規程の設定も行われた。決定事項については、4月1日に理事会を開き、改めて確認・決定される。

設立協議会等の主な検討状況

○共通事項

県農の包括承継は、令和7年10月を目標とし、中央会・連合会から移管される機能・業務の運営方法を検討。事業計画原案と業務運営にかかる各種要領等の検討と、組織体制の検証と合わせ、各部署の要員配置の検討を進めています。

○営農経済部門

農業振興積立金(50億円)を財源とした農業振興支援制度の具体的な適用要件の要領化を進めています。

肥料・農薬の価格統一に向け、主要品目(農薬211品目、肥料17品目)については、合併メリットを実感できる対策価格で供給することを決定しました。

○信用・共済部門

金融商品や各種手数料等の統一に向けた協議と、「新

JA設立記念キャンペーン(仮称)の取り組みについて検討を進めています。

○総務部門

地域運営委員会の設置に向けた準備と、合併後の役員、総代等の選任にかかる内規、就業規則(給与規程等含む)や教育研修制度、人事制度等の検討を進めています。

合併後のスケジュール

4月中旬頃から総代選出の手続きを行い、新JAの総代を決定します。各JA(地域本部)では最終事業年度(令和6年度)の決算を行い、純資産を確定させ、新JAに引き継ぎます。

5月から6月中旬にかけて、各地域で総代懇談会を開き、旧JAの決算報告を行うほか、通常総代会に付議する事項の事前協議を行います。

理事会だより

第12回(令和7年1月24日)

【協議事項】

- 議案第104号 確定給付企業年金の統合および年金にかかる関連規約等の廃止について
- 議案第105号 組合員出口数減少の承認について
- 議案第106号 JA事業資金の貸付について
- 議案第107号 職制規程及び給与規程の改正について
- 議案第108号 固定資産(新庄町田鶴土地)の処分について

JA紀南が普及優良で表彰

県JA女性の集い・家の光大会



県JA女性組織連絡会主催の「和歌山県JA女性の集い・家の光大会」が1月9日、和歌山市のJAビルで開かれ、家の光普及優良JAとしてJA紀南が表彰された。年間購読(1月号~12月号)の普及率15%以上が表彰対象で、家の光協会の木下春雄専務理事から大炭敦史常務が表彰状を受け取った。

常勤役員連載

きずな



営農経済本部長(常務) 笠松 秀之

JA紀南の22年を振り返り

遡ること22年前の平成15年4月、田辺・西牟婁郡の9つのJAが合併し、新生「JA紀南」が誕生しました。22年間でいろいろなことがありましたが、私として心に残っている出来事を時系列に5点ばかり振り返ってみます。

○平成19年 紀菜柑オープン

1つ目は、平成19年のファーマーズマーケット「紀菜柑」のオープンです。当時、合併効果を目に見える形にしたいと取り組んだ事業でした。当時はファーマーズマーケットという言葉はあまり浸透しておらず、「農協の直売所でしょ」と言われるたびに、「直売所とは違いがあります。ファーマーズマーケットには営農指導員がいて、作ってほしい作物の提案や営農指導をしています」と自慢げに言ったものです。

「紀菜柑」を地産地消と地域づくりの拠点として、消費者と生産者の交流の場を企画し、多様な農業を対象にした元気な地域農業を目指してきました。以前とは流通環境も変わりましたが、原点を忘れては方向を見失ってしま

の見守りを兼ね、2台体制でスタートし、現在では7台に増えています。全地域を網羅していると言えませんが、大忙しです。利用者の皆さんの喜びの声を励みに、近い将来どのようにすればいいのか想定しながら運行を継続してまいります。

注が殺到し、入荷困難な状況となり、スケジュール的に事務作業に大変な労力を費やしました。今後このような事業があった場合は、理由はともあれJAをできる限り利用していただきたいというのが本音です。

○平成26年「なんたん蜜姫」登録

2つ目は、平成26年の「なんたん蜜姫」の商標登録です。それまでは「サイパン芋」として直売中心に販売されてきました。このサツマイモの焼き芋を食べたときは衝撃的でした。本州最南端の本町で燦々と降り注ぐ太陽とミネラルたっぷりの潮風を受けて育ち、果汁のように蜜が溢れ出てきました。まさしく「なんたん蜜姫」はびつたりのネーミングだと感心しました。今日の焼き芋ブームの先駆けになったと言っても過言ではありません。ちなみにネーミングの発案は、生産者の会合

として4つ目は、令和2年、世界を震えあがらせた新型コロナウイルスの感染拡大です。このウイルスにより社会は大きく変化し、当たり前であった生活や常識は一変しました。人生で初めての経験、対策に右往左往したことが昨日のように思い出されます。

過去の経緯や経験を思い起こすことは大事です。思い出話で済ま

○平成28年 移動スーパードライバー運行開始

3つ目は、平成28年のAコープ移動スーパードライバーの運行開始です。買物希望者の利便性確保と地域

この事業で購入(買い替え)した農機具などは有意義に使われていると思いますが、まさか倉庫に眠っている、なんてことはないでしょうか。全国的に農機具の発

間もなく県1JA合併を迎えます。新JAの船出は22年前と同様に順風満帆とはいかないかもしれせん。しかし、田辺から本までの広域での事業運営で培った経験は、環境の変化や多くの困難を乗り越えていくうえで、必ず生かされると思います。いえ、生かさなければならぬと思います。



紀菜柑の最新情報を提供する「まいぶれ」画面

紀菜柑 きさいかん

新商品やイベント情報発信 集客増目指し「まいぶれ」運用

J A紀南ファーマーズマザーズマザーズ「紀菜柑」(田辺市秋津町)は、地域情報サイト「まいぶれ」を活用し、県外観光客などへの情報発信を強化している。旬の農産物やお得な情報などSNSを通じて魅力を発信することで集客増を目指す。

「まいぶれ」は全国各地の飲食店や美容院、スポーツチームなども活用し、地域活性化を目的として商品やお店の魅力を発信している情報サイト。年間を通じてJ A管内にある南紀白浜や熊野古道など県外からの観光客が多い中、来店誘致につなげようと紀菜柑でも昨年8月に導入した。

地場産農産物の品揃え状況や季節ものの特設コーナー、イベント開催情報などを発信している。

「まいぶれ」用に作成したものを、J Aが運用するインスタグラムやLINE、Google(グーグル)ビジネスプロフィールに活用することで、多角的に発信できることもメリットだ。

効果については検証中だが、単月売上げが昨年12月、平成19年のオープンから初めて1億円(税込)を超えた。

田辺の「越冬木熟みかん」

食味の良さで市場から信頼
早生種の2月出荷は全国でも希



「早生木熟の口当たりが自慢」と鳥山晃弘さん

花が咲いてから最長9カ月間、樹上で熟成させ、収穫後貯蔵せずに出荷する早生みかん。J A紀南の「越冬木熟みかん」は、合併前のJ A田辺市時代から40年近い歴史があり、食味の良さで市場の信頼を得ている。温州ミカンの早生種の出荷が12月から2月まで続く産地は全国でも希だ。

生産する田辺みかん部会には60戸が加入。田辺市芳養町の海岸から5、6キロの距離で、標高は150メートルから350メートルの南向きの日当たりの良い斜面の園地が中心だ。冬場に霜害や寒害に遭いにくい適地だ。

果皮がしつかりとしている一方、早生種のため中の

皮(じょうのう)が薄く、口当たりが良いのが特長だ。出荷規格は糖度12%前後の「超特選」をメインに4つのグレードがある。

「越冬木熟」はJ A紀南の木熟みかんブランドの中核をなしている。出荷先は東北、京浜、中京地区の市場4社。付き合いが長く、市場がバイヤーや小売店担当者を連れて産地を見に訪れるなど、希少な年明けの早生種への期待は根強い。

長期間、樹上に成らずため品質面でのリスクも高まる。特に今年産は、昨年夏の高温による日焼け果の発生や、秋以降にはヤガの被害

があり、当初予想していた生産量と秀品率がともに低

閲覧者は「まいぶれ」からの問い合わせや、公式HP・SNSへアクセスも可能だ。さらに、質問したいことをQ&Aコーナーに書き込むと、紀菜柑オーナーから直接回答をもらうこともできる。

担当する紀菜柑の山崎亜土さんは「広告・宣伝は結果が数値化して目に見えるものではないが、今の時代必要不可欠だ。春から夏に向けて白浜への観光客も増えるので、全国各地からの集客とさらなる発展を期待してコツコツと頑張っている」と話している。

梅ジュースで乾杯！

二十歳祝う式典に贈呈

J A紀南と田辺市でつくる「紀州田辺うめ振興協議会」は1月12日、田辺市の紀南文化会館で開かれた「二十歳を祝う式典」で出席者488人に、梅干しと梅ジュースを贈呈した。

日本一の梅の里であり「世界農業遺産みなべ・田辺の梅システム」の認定地域である紀南地方の若者



梅ジュースで乾杯する若者たち(写真は田辺市提供)



J A紀南の上富田生産販売委員会(前田泰輔委員長)と職員は2月2日、「第27回紀州口熊野マラソン」の会場で、ドライフルーツの試食販売は人気でリピーターも多く、「どこで購入できますか」との質問にJ A紀南オンラインショップを紹介するなど、多方面で案内した。

紀州口熊野マラソンで特産品PR！

前田委員長は「大会にいられたランナーは健康志向の方が多く梅も好評だった。県内外の多くの来場者に紀南特産の梅や加工品をPRできた」と話していた。

ルーツや梅干しなどの加工品をPR販売した。ドライフルーツの試食販売は人気でリピーターも多く、「どこで購入できますか」との質問にJ A紀南オンラインショップを紹介するなど、多方面で案内した。

下した。従来からあるヒヨドリやイノシシなどの鳥獣害も防鳥ネットや防護柵で入念に対処してきた。

今年産は異常気象に見舞われ、作り手にとっては苦難の連続だったが、12月以降は気温が下がり、糖度も上がって実が引き締まり、ほどよい酸味がしつかりと残る特有の食味に仕上がってきた。

1・2段で栽培する鳥山晃弘田辺みかん部会長(55)も家族と雇用で収穫している。「早生を遅くまで置けば木への負担は大きいのは分かっているが、その分、甘みの濃いミカンができる。市場との信頼関係もあるの

で、産地として何とか生産量を維持したい」と話す。

年明けのポンカンから 中晩柑の木熟シリーズ

J A紀南はかんきつ類の販売で、温暖な気候を生か



年明け早々のスタート。葉付きで収穫したポンカンと谷本雅保さん

剥いた時の清々しい香りが好きだ。酸味とのバランスも良く食べやすいので、年明けの果物としてぜひ味わって「エアピール」している。

し出荷まで果実を木に成らせておく木熟シリーズを展開している。1月からは木熟中晩柑のトップバッターとしてポンカンの販売を始めた。芳醇な香りと味で引き合いは強く好スタートを切っている。葉付きでの販売が「木熟の証」を消費者に一層アピールしている。

J Aの中晩柑は、12月の伊予柑を皮切りに、1月はポンカン、2月はデコポン、三宝柑、ネーブル、3月はハッサク、甘夏、清見、せとか、4月はセミノール、カラマシ、カラマシと品種をつなぐラインアップが特長だ。

4本柱をなすポンカン、不知火、ハッサク、清見は木熟出荷が基本だ。長期間、樹上に置けば、寒波襲来や凍霜害、果皮の傷みの発生などのリスクもある。このた

め日当たりの良い傾斜地の園地を選び、基本的に袋掛けをして、出荷間際の「今採り」で収穫する。付加価値を求めた生産方法として生産者に根付いてきた。

ポンカンはJ Aの中晩柑でも主力品種で、1月から2月に市場販売する。今年産は平年並みの250トンを販売する見込み。販売先は関東、北信越、京阪神、東北と幅広い。暖冬による水腐れもなく、1月の市場価格も平年の2、3割高で推移している。

田辺市上秋津の谷本雅保さん(63)も正月明け早々から、家族や雇用でポンカンの収穫を始めJ Aに出荷している。父の代から受け継いだ木は樹齢50年を超したのももあり、中晩柑の中軸として期待している。「皮を

各ブロック・支部・ふれあいグループによる **アトラクション** 紹介

No.1

田辺ブロック 秋津川支部
炭琴演奏「糸」・「上を向いて歩こう」

中島みゆきさんの「糸」と坂本九さんの「上を向いて歩こう」のメロディーにあわせて、炭琴の美しい音色を会場に届けました。



No.3

なかへちブロック
ファッションショー「着物リメイク」

着物を日常使いできる服などにリメイクしました。ナレーションでこだわりを紹介し、音楽に合わせてファッションショー形式でアピール。



No.5

田辺ブロック 三栢支部
スコップ三味線「ダンシングヒーロー」

スコップの使い方を教わり、この日のために猛特訓。荻野目洋子さんの名曲「ダンシングヒーロー」を、スコップ三味線で演奏しました。



No.7

すさみブロック
体操・踊り「イノブタ君健康体操」「新すさみ音頭」

椅子に座ってでもできるイノブタ君健康体操と、すさみの特産や名所・旧所などを歌い継いできた「新すさみ音頭」の2つを披露しました。



No.2

日置川ブロック
寸劇・踊り「迷子の子猫ちゃん」

やってきました、日置川過激団！今年はちょっとおとなしめに、脳の衰えを子猫姿でコミカルに表現しました。



No.4

上富田ブロック
ダンス「恋するフォーチュンクッキー」

AKB48の「恋するフォーチュンクッキー」のリズムにあわせて、上富田町のPR動画と一緒に踊りました。



No.6

白浜ブロック
踊り「長生き音頭」

衣装は70歳から100歳までのチームが担当。体もまだまだ元気、お迎えなんてまだ早い。白浜・とんだ両支部の会員で長生き音頭を踊りました。



No.8

串本ブロック
踊り「これぞオチャヤレみさき節」

地域で踊られているみさき節を「これぞオチャヤレみさき節」として、よさこい風にアレンジ。力強い踊りを披露しました。



第20回 女性会つどい・家の光大会

体験発表やアトラクション催す



J A女性の歌「明日 輝くために」を合唱



体験発表を行う田辺ブロックの竹内さん(写真左)と串本ブロックの鈴木さん

体験発表では、串本ブロックの鈴木美幸さんが「袖振り合うも多生の縁」、田辺ブロックの竹内明子さんが「わたしと女性会とJA」と題して発表しました。記念講演は、京都大学大学院卒業で理論派大道芸人として活躍中のたつきゆうさんが「たつきゆうさんのユーモアセラピー」大道芸・笑いと健康・笑いヨガ」と題して講演を行った。前半は大道芸のパフォーマンスとして、風船を使った大道芸や、ジャグリング、皿回しなどを披露し、会場からは拍手や歓声が聞こえた。

後半では「笑い」と「長寿」をテーマに、122歳まで存命し世界最長寿のギネス記録をもつフランス人女性のジャンヌ・カルマンさんに絡め、不屈しないこと、常に笑っていること、フレイル予防の3ポイントが長寿の秘訣だと紹介した。フレイルは、身体や心が少し衰えてきた状態のことを指し、「おしゃれやおめかしをすることも、人に会いたくなるきつかけ作りになる。運動・栄養・交流を意識し、日常にあるちよつと面白いことを大切にしてみてください」と呼びかけた。各ブロック・支部によるアトラクションでは、趣向を凝らしたパフォーマンスで会場を大いに沸かせた。(アトラクションの様子は9ページに写真とともに紹介)

今大会のローガンは「仲間づくりで地域に輝け笑顔と絆の女性会。各ブロック長と女性組織代表理事によるダンス「東京ブギウギ」で幕をあげた。瀧本かおり会長は「県1JA合併後も仲間とともに地域に輝き、笑顔と絆あふれる活動を展開していこう」とあいさつした。山本治夫組合長は「日頃の活動を通じ連帯を強め、地域を盛り上げる。ま

J A紀南女性会(瀧本かおり会長)は1月31日、田辺市の紀南文化会館で「第20回J A女性会つどい・家の光大会」を開き、各ブロックの女性会員やJ A役員など355人が参加した。会員の体験発表や記念講演、アトラクション発表など会場は大いに沸き立った。

さには女性会活動そのものだ。JAへのさらなる利用結果でますます地域を盛り上げてほしい」と述べた。来賓として、田辺市の林誠一副市長、家の光協会の竹村尚樹氏があいさつした。

家の光普及・文化活動優良表彰ではなかへち・すさみ・日置川の3ブロックが受賞。JAグループ和歌山の令和6年度「緑のカーテンフォトコンテスト」の女性会会員部門で最優秀賞を受賞した田辺ブロック上秋津支部の柏木愛光さんの表彰も行った。

女性会員やJ A役員など355人が参加



風船を使った大道芸を披露するたつきゆうさん



ミカン

◆剪定

管内の令和7年産の温州ミカンの平均結果母枝数は、極早生で前年比136%、早生で132%となっているが、園地・樹体間でバラツキが大きい。剪定は木の状態（日当たり、表・裏年回りなど）を見ながら進める。

結果母枝の多い木から剪定を始め、夏秋梢・直立枝の剪除、予備枝作りで着花を減らして新梢の発生を促す。結果母枝の少ない木は剪定時期を遅らせ、成り跡の整理、間引きを主体に軽く行う。黒点病の原因となる枯枝は必ず除去する。

◆苗木の定植準備・定植

はカスミン液剤（500倍・30日前まで・2回以内）で防除する。
○アブラムシ類
卵で越冬し、新葉を吸汁すると葉が萎縮する。果実が吸汁されると奇形果になる。発芽期の初期防除が重要で、枝先まで薬剤が十分かかるように散布する。薬剤はモスピラン顆粒水溶液（4000倍・前日まで・3回以内）で防除する。

○黒星病
枝の病斑中の菌糸で越冬し、胞子を形成し雨水で果実に感染する。感染から発病まで1カ月程度あり、5月上旬頃から発生が見られる。薬剤はベルクト水和剤（2000倍・30日前まで・3回以内）、またはデランフロアブル（2000倍・14日前まで・2回以内）で防除する。

○カイガラムシ類(幼虫)
第一世代の幼虫の発生時期は4月中旬～5月上旬頃だが、近年は発生が前進傾向にある。3月中旬頃にアプロードフロアブル（1000倍・7日前まで・2回以内）にアピオンE（1000倍）を加用し防除する。
（三栖支所営農経済・佐藤健一）

◆病害虫防除
スモモ
梅と同様に発芽期の初期防除が

重要で、枝先まで丁寧で散布する。薬剤はモスピラン顆粒水溶液（4000倍・前日まで・3回以内）。

ミカンの安定生産のために、老木園や低糖度の品種等は優良品種への改植を進める。苗木の定植は園地条件や作業性を考え、植栽位置を決めていく。植穴には堆肥、アツミン、石灰類、BMようりん等を事前に混和しておく。（図1参照）
定植時は次の点に注意する。
①根を乾かささない。
②傷んでいる太根はハサミで切り直し、細根は多く残す。
③根を四方に広げて土を被せる。この時、深植えはしない。
④地上部は根とのバランスと勢いよく芽を出させることを考え、2年生苗木は夏芽か秋芽のコブの下で強く切り返す。1年生苗木は接ぎ木部から30～50cmの所で切る。
⑤植付け後は十分かん水し、パー

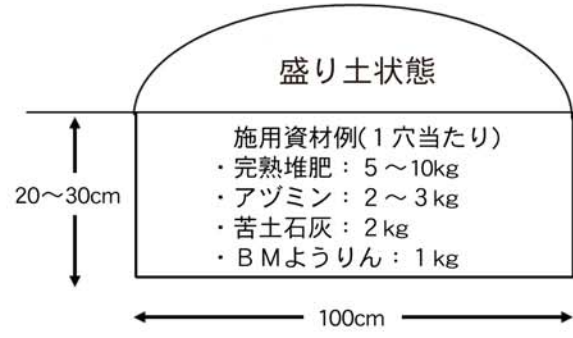


図1 かんきつ苗木の植穴準備

ク堆肥や敷きワラ等で乾燥を防ぐ。
⑥風の強い園地では苗が倒れたり、ぐらついたりしないよう支柱を立てる。
⑦植付け後も乾燥時には定期的にかん水を行う。

◆春肥の施用

春肥は、春芽の伸長や充実、開花結実、幼果の肥大などに必要な養分を供給するために重要である。根の養分吸収は地温の影響を大きく受けるため、地温が12度以上になる3月上旬頃に施用する。また、雑草が生えていると施用した肥料成分が吸収されてしまうため、施用前には除草を行う。
施用量は品種によって異なるため、ミカン、または中晩柑の栽培暦を参照する。

◆病害虫防除

かいう病とミカンハダニの発生が懸念される圃場では防除を行う。かいう病対策は発芽前にICポルドー66D（60倍）を散布する。ミカンハダニ対策は発芽前にアタックオイル（80倍・3月）を晴天の暖かい日を選び散布する。
なお、アタックオイルとICポルドー66Dの散布は14日以上の間隔を空けて行う。
（上秋津支所営農経済・撫養義雄）

梅

3月になると本格的な防除が始まる。園地や品種等で開花時期が異なり、気象条件などでも生育や病害虫の発生状況は毎年違うため、同タイミングではなく、生育状況を確認しての適期防除に努めよう。地域の交配用ミツバチが回収されているかを十分に確認した上で防除を行う。

◆病害虫防除

○灰色かび病
落弁期から幼果期にかけての曇天や多雨により多発する。南高に比べて古城や小梅で発生が多い。薬剤はナティールフロアブル（2000倍・前日まで・2回以内）、またはロプラール水和剤（1500倍・45日前まで・2回以内）で防除する。

○かいう病

初期の伝染源は越冬病斑で、果実への感染期間は3月下旬～5月上旬で、この期間に強風雨が多いと発生が多くなる。薬剤は、幼果がガクからむき出るまでに、ICポルドー66D（50倍・葉芽発芽前まで）、またはZポルドー（500倍・葉芽発芽前まで）にクレフノン（200倍）を加用して防除する。生育期ではマイコシールド（1500倍・21日前まで・4回以内）、また

○摘心(2回目)

葉茎の充実とサヤの肥大を促すため、15節前後で主枝の先端を摘心（ピンチ）する。

○病害虫防除

・赤色斑点病
茎・葉・サヤに発生し、多発するとサヤの品質低下や草勢の低下につながる。春先から発生するため排水を良好にする。薬剤はロプラール水和剤（1000倍・前日まで・3回以内）、またはカンタスドライフロアブル（1000倍・前日まで・3回以内）、ファンタジスタ顆粒水和剤（2000倍・前日まで・3回以内）等を散布する。

◆ニンニク

3月は球根肥大期で、この時期の乾燥には注意する。

○裂球防止

土壌乾燥後の多雨など乾湿差により裂球しやすい。乾燥が続く場合は適宜かん水し、突然の多雨に備えた排水路の整備も行う。

○病害虫防除

・春腐病
発生すると株が腐敗し減収につながる。Zポルドー（500倍）、またはICポルドー66D（50倍）を定期的に散布する。ただし、ニンニクの芽を出荷する場合は、ICポルドー66D（1000倍※希釈倍数に注意）、またはZポルドー（500倍）で防除する。

○カイヤラムシ類(幼虫)
梅と同様に、幼虫の発生時期は第一世代が4月下旬～5月上旬頃であるが、近年は前進傾向にある。防除薬剤は、アプロードフロアブル（1000倍・14日前まで・2回以内）にアピオンE（1000倍）を加用し防除する。
（三栖支所営農経済・佐藤健一）

野菜

◆ウスイエンドウ(春採り)

○整枝
整枝により日当たりと通風性を良くすることで、病気の抑制や防除効果の向上などが期待できる。

○追肥(2回目)
着莢肥大期に固形30号プラスを1㎡当たり2kgを目安に施肥する。

◆一寸ソラマメ

発生後の防除は難しいため予防を発生初期から散布する。
・うどんこ病
発生後の防除は難しいため予防を発生初期から散布する。
・うどんこ病
発生後の防除は難しいため予防を発生初期から散布する。

常勤役員による組合員訪問

Q&A

連載
NO.5
(最終回)

Q 令和6年産の梅は作柄が悪かったうえ、大きな雹被害を受け選果をどうしようか悩んでいたが、「㊟」や「㊤」といった雹被害対策の出荷形態を作ってくれるなど、柔軟な対応をしていただき大変助かった。

A 販売部ではかねてから、自然災害の発生や不作等の緊急時に、災害対策や緊急対策等の出荷形態に取り組んできました。6年産の梅の荷受けでは、雹被害対策として、青果用では秀優混合の「㊟」を、加工用荷受けでも不作を受けて緊急的に「㊤」の出荷形態を設けて対応したところでした。今後も、同様の緊急時には取引先と調整のうえ、柔軟に対応できるよう取り組んでまいります。

Q 野生鳥獣の被害が増加してきているが、私の地区では特にサルによる被害が多くなってきている。何か良い対策はないものか。

A 園地をサルのエサ場にしないために、放棄果樹や廃棄農産物等の誘因物を除去することが重要です。また、サルにとって農地が危険な場所だと学習させるため、農地の外に追い出すことを徹底する「追い払い」を行うことも重要になります。不十分な追い払いや離れザルの見逃しはサルの人馴れを助長し、農作物の味を覚えさせることになるので注意しましょう。サルを捕獲する場合は群れ全体を捕獲しないと、餌付けによって農作物の味を覚えたり、わなに馴れてしまったりするので注意が必要です。

Q 親元就農して青年部に加入した。先輩ともコミュニケーションが取れ、農業へのやりがいにもつながっている。

A 青年部は支部内はもちろん、地域を越えて管内の同年代の農家後継者と交流することができる組織です。農業について親に聞きにくいことであっても、同年代だから相談しやすいという場合もあると思います。また、支部では地域の課題解決に向けて独自の活動を行っており、農業経営を継続していくための良い経験になると思います。また、県内の青年部組織と交流を深め、親睦を図りながら新たな知識や技術を習得できる場になります。農家後継者の方で、まだ青年部に加入されておらず、活動に興味がある方は地区の営農経済指導担当までお気軽にお声かけください。

お知らせ 合併にともなう販売出荷資材について

令和7年4月1日、県内8JA合併による「和歌山県農業協同組合(JAわかやま)」の発足にともない、現在組合員の皆さまにご使用いただいているJA紀南の販売出荷資材について、下記の通り切り替えを進めますので、ご対応をよろしくお願い致します。

●購入済みの販売資材

- ・段ボール資材(出荷用段ボール箱)
- ・副資材(フィルム・袋・バックなど)

**令和8年4月1日から
新資材に切り替えます**

(移行期間を合併日から1年間設けます)

新資材へ切り替えの対象となる資材については、部会等を通じてJAからご案内します。また、部会等で個別に利用ルールなどを設定することも考えられますので、JAおよび部会等の案内に従っていただきますようお願いいたします。

[備考]

- ・令和7年4月1日以降、順次、新資材に切り替えを行いますので、旧資材は余らないように調整していただきますようお願いいたします。
- ・令和7年度中に出荷が始まり、令和8年度にかけても出荷が続く品目については、令和8年4月1日以降も出荷が終了するまで旧資材を使用いただけます。

●詳しくは



最寄りのJA営農経済窓口まで



3月の農作業



購読の
お申し込みは
JA各支所へ

読めば読めばほど、面白いです。

THE JAPAN AGRICULTURAL NEWS
日本農業新聞
https://www.agrinews.co.jp
知る、活かす、つなぐ〜JAグループ情報共有運動

◆病害虫防除
播種前のネキリムシ類は、ダイアジノン粒剤5(10㎡当たり6キロ)。

◆病害虫防除
吸汁によるウイルス病伝播、排泄物による汚れ等の被害がある。防除はスタークル顆粒水溶剤(2000倍)3000倍・発生初期・5回以内)、またはコルト顆粒水和剤(4000倍・発生初期・4回以内)等で葉の裏側までムラなく散布する。

○ハダニ
防除薬剤はアグリメック(500倍・発生初期・5回以内)、またはダニサラバフロアブル(1000倍・発生初期・2回以内)等を

○追肥
球根肥大期の追肥は、裂球を招き肥大を阻害するため行わない。

◆エダマメ
○播種
10㎡当たり5粒(約1万粒)の種子を準備する。発芽適温は25度前後で、15度以下になると発芽が遅れ発芽率も低下する。発芽までは十分な水分が必要だ。遅霜の可能性がある3月播種ではトンネル栽培とし、露地栽培は霜の心配がなくなる時期から行う。黒マルチは135坪を使用し、株間24坪、2条蒔き、16当たり2粒を播種する。

○病害虫防除
30日前まで・5回以内)を土壌表面に散布、またはクルーザーM AX X(種子1㎡当たり8リットル・播種前まで・1回)の原液を種子に塗布することで対策する。(富田川営農経済センター・石川貴康)

花き

◆病害虫防除
気温の上昇にともない各種病害虫が増加する時期のため、需要期に向けて病害虫発生に注意する。病害は発生前に予防散布し、害虫は発生初期の防除に努める。同じ薬剤を連続して使用せず、ローテーションで防除に努めよう。また、露地・トンネル栽培では多雨に備え排水路を整備しておく。

○アザミウマ類
防除薬剤はアグリメック(5000倍・発生初期・5回以内)、またはモスピラン顆粒水溶剤(2000倍・発生初期・5回以内)等で散布する。

○灰色かび病
多湿条件下で発生しやすい。防除薬剤はアフエックフロアブル(2000倍・発病初期・3回以内)、またはゲッター水和剤(1000倍・5回以内)等で晴天の午前中に散布し、換気による湿度調節も併せて行う。(すさみ支所営農経済・前川実)

◆施肥
春の新芽の伸長を促すため、この時期に伸びすぎた枝は切除する。2月から3月は春肥の施用時期であるため、固形30号プラスを、シキミでは40〜60キロ、サカキ・ピシヤコでは20〜40キロ、樹勢に応じて量を調節して施用する。(すさみ支所営農経済・前川実)

老後の備えは 国民年金+農業者年金!

- 1 支払った保険料は **全額社会保険料控除の対象!**
- 2 **運用益は非課税!**
そのほか生涯を通じて様々な税制面での優遇措置がある!
- 3 農業経営の状況に応じて **保険料を増額し、節税額をアップ!**

農業者年金に加入できる方の要件は以下の通りです。

- ・年間60日以上農業に従事している方で、
 - ・国民年金第1号被保険者(60歳未満)又は、国民年金の任意加入者(60歳以上65歳未満)
- *詳しくは、お近くの農業委員会、又はJAへ!



老後生活への備えは十分ですか?



詳しくは... 農業者年金基金 検索 https://www.nounen.go.jp

記事に関するお問い合わせは、JA紀南ふれあい課(☎0739-25-5806)まで。新規会員も募集しています!

田辺
ブロック

麴のチカラと腸活について学ぶ
生姜麴を使った料理にも挑戦

女性会田辺ブロック(瀧本かおりブロック長)は1月14日、中央営農経済センターで「麴調味料で作る腸活料理」を開き、22人が参加しました。

講師は、日本麴クリエイター協会の麴マスター・水本まいさん。麴とは蒸した穀物に麴菌をまぶし菌を繁殖させたもので、水本さんは自身の体調不良と子どものアレルギーがきっかけで麴に出会い、麴の良さを広めたいとマイスター資格を取得されました。

水本さんは、食事・運動・生活習慣を整え腸内環境をよくすることで、腸内細菌のバランス状態をよくする「腸活」について説明。さらに「私だけの生姜麴づくり」と題して生姜麴を使った野菜炒めと生姜スープ作りも手ほどきし、会員からは「勉強になったよ」「美味しかった」「温まったよ」といった声が聞かれました。(ふれあい課・和田裕子)



料理を教わる会員



完成品がこちら

お知らせ 詳しくは、JA紀南ふれあい課(☎0739-25-5806)までお問い合わせください。

JA施設「夢工房」
利用料改定のお知らせ



JAの施設「夢工房」につきまして、利用の減少と光熱費の高騰などから、令和7年度から利用料を下記のとおり改定させていただきます。

記

1. 実施日:令和7年4月1日
2. 利用料金



| グループ | 一日の料金(税込) | 備考 |
|-----------|-----------|--------------------|
| 女性会会員 | 1,320円 | 女性会会員のみ使用 |
| 女性会会員・組合員 | 2,475円 | 女性会会員・組合員の使用 |
| 組合員 | 3,300円 | 組合員のみ使用 |
| 組合員・組合員外 | 4,125円 | 組合員(女性会会員)・組合員外の使用 |
| 組合員外 | 5,775円 | 組合員外のみ使用 |



ペットボトルキャップ
回収終了のお知らせ

環境保全にもつながるSDGs活動として女性会で取り組んできたペットボトルキャップの回収運動につきまして、今年度ももちまして取り組みを終了させていただくこととなりました。

これまでに12,790kgのキャップを回収し、それにとまなう収益金53,251円は被災地への募金やユニセフ等に寄付させていただきました。長きにわたりご協力いただき、誠にありがとうございました。

最終回収日:令和7年2月28日(金)



「大きくて豪華で存在感ある花」
20㍓で30品種以上のユリを栽培

志波 俊和 さん

田辺市秋津町の志波俊和さん(55)は、切り花のユリが経営の主力で、オリエンタル系、OT系、LA系で30品種以上を20㍓のハウスで栽培している。JAの「紀菜柑」や直売所に周年出荷しており、ピークは年末やお盆、春・秋の彼岸だ。

三重県の試験場で2年間研修して就農し、以来切り花一筋で35年歩んできた。ユリは「紀菜柑」がオープンする少し前の約20年前に導入した。今年産は夏から秋の高温の影響により、蕾が焼けるなどして出荷本数も減少しているという。

「ユリは大きくて豪華で、1本でも存在感のある花だと思う。きれいに咲いて日持ちもするので、ぜひ家に飾ってほしい」と志波さんは話している。



直売所出荷へユリを蕾の状態で切る志波俊和さん



3㍓で4種類のサツマイモを栽培
「紀菜柑」店頭での焼き芋が好評!

森 雅幸 さん

田辺市秋津川の森雅幸さん(47)は、6年前から3㍓の畑でサツマイモを作っており、10~11月にかけて収穫したものをJAの「紀菜柑」の店頭で焼き芋にして販売し好評を得ている。

品種はシルクスweet、紅はるか、ふくむらさき、紫芋の4種類。令和6年産は、イノシシの被害が多かったが、豊作で味も上質だという。焼き芋は大・中の2サイズで販売しており、石焼きでじっくり火を通したサツマイモは、皮はパリッと中はしっとりと仕上がっている。

森さんは「人それぞれ焼き上がりに好みがあるので、まだまだ試行錯誤中です。とろけるような甘味をぜひ皆さんに楽しんでほしい」と話している。店頭販売は3月頃までを予定している。



ホクホクの焼き芋を店頭販売する森雅幸さん



梅仕込む45㍓の大型タンク見上げる
チョーヤ梅酒の伊賀上野工場を視察

稲成生産販売委員会

稲成生産販売委員会(向日雅和委員長)は1月24日、生産者ら21人が三重県伊賀市にあるチョーヤ梅酒の伊賀上野工場を視察した。JA紀南の加工仕向けの生梅の大手取引先で、参加者は工場内で林立する45㍓の大型タンクを見上げていた。

同社はワイン会社として創業し昨年110周年を迎えた。梅酒作りは1959年に1,000㍓を作ったのが最初という。「チョーヤ・紀州」をうたい無添加の「本格梅酒」を軸に梅酒の最大手メーカーに成長している。「プラムワイン」の名で海外展開も進め、その比率は3割。担当は「まだ伸びる余地がある」と話していた。

JAが供給するチョーヤ完熟(生梅)は田辺市下三栖の紀州工場で仕込まれる。令和7年産の作柄への期待感は強かった。



チョーヤ・紀州、原料にこだわった梅酒を見る参加者

JA紀南公式Instagram
1月「いいね」ベスト3

JA紀南のInstagramで1月に「いいね」の数が多かった投稿を紹介。*キャンペーンは除外



1位
越冬木熟みかんの収穫風景を撮影
1月10日投稿
175いいね!
早生みかんを年明けまで木に成らした状態で熟度を高める「越冬木熟みかん」。田辺市の鳥山さんを撮影しました。

2位
ポンカンの収穫開始 田辺市の谷本さん
1月14日投稿
139いいね!
貯蔵せず、新鮮な状態で出荷する「葉付きポンカン」。収穫中の生産者・田辺市の谷本さんを撮影しました。

3位
2日間にわたり開催「田辺ブロック展示会」
1月24日投稿
116いいね!
1月24日・25日の両日、JA中央営農経済センターで「田辺ブロック展示会」を開き、農機具の展示・販売を行いました。

JA紀南オンラインショップ
1月売り上げベスト3

和歌山の特産を取り扱う、JA紀南のオンラインショップです。
<https://www.ja-kinan.com/>



1位
越冬木熟みかん「紀州一番」(大小サイズ混合) 5kg
樹上で越冬させた、木熟ならではのコクのある逸品。今シーズン最終の温州みかんです。(今年度の販売は終了しました)

2位
葉付きポンカン (36玉) 約5kg
味・色・香りの三拍子! 木熟の証、鮮度の印「葉付き」をお届けします。(今年度の販売は終了しました)

3位
葉付きポンカン (30玉) 約5kg
濃厚な果汁と、刺激的で爽やかな香り... 酸味も少なく、ふくよかで甘い果肉と香りが楽しめます。(今年度の販売は終了しました)

お問い合わせは JA紀南産直係まで ☎ 0120-36-9159 (平日 9:00~16:30) ※写真はイメージです。



児童から質問を受ける榎本義人 芳養谷支所長

JAは何をするところ?

中芳養小の社会見学に協力
JA紀南芳養谷支所は1月21日、中芳養小学校2年生児童12人の社会見学を受け入れました。この日は芳養谷選果場や梅干しの中芳養原料倉庫を見学。選果場ではミカンの箱詰めラインの見学や、藤田晃弘選果場長から梅

第2回「お金の勉強会」
周参見小6年生に出前授業
JA紀南すさみ支所は1月22日、今年度2回目で最終となる「お金の勉強会」を周参見小学校の6年生を対象に行いました。今回はお金の増やし方について

時期の説明があり、青梅の入った段ボールが長いレール上を流れる様子に「わあ、ジェットコースターみたい」と興味津々でした。「紀南地方で作られる梅干しは約10億個。もし日本人みんなが毎日一粒食べたなら2週間でもたちらからは「みんな梅干しを食べよう」と反応がありました。



投資を中心にお金の増やし方を学習

て投資を中心に説明し、「楽しんで儲かる話はない。学生のうちは豊富にある時間を使い、能力を大きくする自己投資に取り組んでもらいたい」と呼びかけました。

編集部のつぶやき
■数年前から、若者の間で人気を博しているのが「自然志向のコンテンツ」。岐阜の白川郷、長野の上高地、高知の奥四万十、和歌山の赤木溪水郷... 田舎ならではの人の温かさや美味しいものに触れる幸福、緑やマイナスイオンを求めて、都会から観光客が訪れる。近年の就職志望業界ランキングはIT業界や広告・出版業界が上位を占めているが、近い将来に農林水産業が上位を占め、若者の就職希望者が増えたら... と想像を膨らませる。と同時にそれが現実となるよう、若い世代の新しい関心や消費の先を敏感に拾い上げ、さまざまな手段で的確に発信していきたいと思う。幼馴染であるPR大使とも、お互いいつまで農産物について広報活動できるかはわからないが、ぜひJA紀南の公式Instagramのコンテンツも楽しんでいただきたい。(那須)



選手を激励する榎本センター長

管内のジュニア駅伝チームに贈呈

マフラータオルと梅干しグミ
JAグループ和歌山は、地元ジュニアランナーを応援しようと「県市町村対抗ジュニア駅伝競走大会」に協賛・支援を行っており、第24回大会を2月9日に控えた選手らに記念品としてマフラータオルを贈呈しました。駅伝には管内から5市町9チームのチームが参加し、1月15日から2月2日にかけて4市町で結団式等が行われました。式典ではマフラータオルに加え、JA紀南からは梅干しグミを贈呈しました。

新春の音色に包まれて

榎本センター長は「監督やコーチ、支援してくれる方に感謝し、個人のベストタイムがチームベストにつながるよう、世界を目指す選手になって田辺をPRしてください」とエールを送りました。

田高邦楽部が琴演奏会

JA紀南のファミリーズマーケット「紀菜柑」は1月5日、田辺高校邦楽部の1・2年生13人によるお琴演奏会を開きました。紀菜柑の新春の恒例行事で、部員の琴演奏に顧問のフルート演奏を調和させた3曲を演奏。公の場では初めてだった1年生も立派に演奏、店内は新春ムードに包まれ、来店者も「きれいな音色やねえ」と聞き入っていました。



紀菜柑の店内で琴を演奏する田辺高校邦楽部の部員たち

コラム

KYT



総務部 管理課 畑平 幸一

私の勤務する職場では、毎月KYTを実施しており、私もメンバーとして参加しています。KYTとは、危険、予知、トレーニングの頭文字をとった言葉で、労働災害の防止を目的として、職場での作業にどのような危険があるかを想定し、解決する能力を高めるための訓練で、もともと製造業で開発され、現在は職場の問題を解決する手法として様々な業種で活用されているそうです。訓練は、事務所内で想定される書類の運搬作業、照明の交換作業(高所作業)など具体的な作業を例にして、5~6人程度の人数で4ラウンド法という方法を用いて進められます。

1ラウンドは、課題としてあげられた作業にどのような危険が潜んでいるか問題点を指摘することから始まります。第2ラウンドでは、指摘が一通り出揃ったところで、その問題点の原因などについてメン

バー同士で検討し、問題点を整理します。第3ラウンドでは、整理した問題点について、解決策をメンバーが提案します。第4ラウンドでは、解決策などをメンバー間で討議し、まとめます。こうしてまとめられた結果は資料の回覧などを通して職員に周知されるという流れになっています。

労働災害について調べてみると、労働災害が起こる原因として、機械等の欠陥やメンテナンス不足から生じる場合と、労働者自身の行動(ヒューマンエラー・リスクテイキング)による場合があるそうです。ヒューマンエラーは、聞き間違いや見間違い、勘違いなど不注意による行動によって起こり、リスクテイキングは、作業に慣れてきて決められた手順を逸脱する、確認作業を怠るといった行為などが該当します。また、人は習慣に従って殆どの行動を無意識に判断しているそうです。そのため、KYTによって、自然に危険を意識する習慣を身に付けることが有効であるといえるということです。

私自身、KYTに参加するようになって業務や日常生活において、よく確認したり、注意深くするなど意識が変わってきたと思います。

事故やミスは、思いがけないところで起こります。皆さんも農作業等を行う際に取り入れてみてはいかがでしょうか。

中央営農経済センターが敢闘賞

全農のJA資材店舗CS甲子園でJA全農の「JA資材店舗CS甲子園2024」があり、和歌山県から5JAの18店舗がエントリーした結果、県内から6店舗が受賞し、JA紀南の中央営農経済センターは敢闘賞でした。

JAらしさを出した陳列やオリジナル商品の陳列強化に取り組み、組合員の皆さんの満足度の向上につながるのが狙い。全国から131JA、526店舗が参加し計100店舗が表彰されました。

中央営農経済センターは、「除草剤とは」をテーマにタイプ別の特長を分かりやすく示した手書きPOP展示



「敢闘賞」を受賞した中央営農経済センターの手書きPOP展示

展示会には近年普及が進む電動農機具として、高枝切りバサミの他、チェーンソー、草刈り機などを展示。来場者は電動式の携帯性の良さに加え、チェンソーなどではバッテリーがパワーアップした利点などの説明を聞いていました。

電動農機などを展示即売

「スゴタカ」は無料点検

JA紀南は1月24・25の2日間、田辺市秋津町の中央営農経済センターで新春展示即売会を開きました。昨年発売したアルスコ1ポレーションの電動高枝切りバサミ「スゴタカ」の無料点検会を行い、多くの生産者が持参していました。

きのPOP展示で応募しました。原大輔センター長は「店内が白基調なので飾りつけなどにより明るいイメージを意識し、組合員が見て分かりやすく手に取ってもらいやすいように仕上げた。また、職員の知識・意識向上にもつながっている」と話しています。

優勝は上富田フットボールクラブ

6チーム総当たりで熱戦展開！

第11回JA紀南杯ちやぐりんサッカー大会



JA紀南は1月19日、田辺市の目良多目的グラウンドで、「第11回JA紀南杯ちやぐりんサッカー大会」(西牟婁地方少年サッカー会主催、JA紀南後援)を開きました。参加した6チームによる白



5戦全勝、無失点で優勝した上富田フットボールクラブ

熱した戦いの結果、上富田フットボールクラブが優勝を飾りました。

この大会は青少年の健全育成と、次世代のJA活動への理解と参加促進を目的に開いており、地



4勝1敗で準優勝の富田サッカースポーツ少年団



相手に取られないよう巧みに身をこなす

その結果、優勝の上富田フットボールクラブは5戦全勝の勝点15での大会制覇。準優勝は4勝1敗で勝点12の富田サッカースポーツ少年団でした。



得点を与えまいと白熱したゴール前の攻防

域貢献活動の一環としてJA共済の協力を得ています。



味方にパスを通しチャンスをうかがう

対戦結果(リーグ戦)

| 【Aコート】 | | | | 【Bコート】 | | | |
|--------|-----|-----|-----|--------|-----|------|-----|
| | 対戦 | | | | 対戦 | | |
| 1 | PSC | 0-1 | 上富田 | 1 | 富田 | 4-0 | 牟婁 |
| 2 | PSC | 1-1 | 南紀 | 2 | 富田 | 5-0 | すさみ |
| 3 | 上富田 | 1-0 | 南紀 | 3 | 牟婁 | 0-1 | すさみ |
| 4 | 牟婁 | 0-2 | 上富田 | 4 | PSC | 0-1 | 富田 |
| 5 | 牟婁 | 0-2 | 南紀 | 5 | PSC | 7-0 | すさみ |
| 6 | 富田 | 1-0 | 南紀 | 6 | 上富田 | 11-0 | すさみ |
| 7 | 富田 | 0-2 | 上富田 | 7 | 牟婁 | 0-4 | PSC |
| 8 | 南紀 | 5-1 | すさみ | | | | |

クアハウス白浜からの information

JA組合員及びJA共済契約者様へ

とってもお得な 2大特典

特典① ご宿泊利用優待券
優待券はJAの組合員・共済契約者とそのご家族のみがご利用できます。優待券ご利用の方は最寄りのJA窓口にお申してください。

特典② 送迎バス無料
日帰り 大人15名様以上
ご宿泊 大人10名様以上
バス最大28名様まで 詳細はお問合せください

お問い合わせ先 癒しの宿 南紀白浜温泉 クアハウス白浜
〒649-2211 和歌山県西牟婁郡白浜町3102
TEL.0739-42-4175

この他、「のらスタイル」の女性用作業着や、チップパーや動力噴霧器などの農機具・農具や生活用品まで幅広く取りそろえました。

2日間開いた展示即売会

JA紀南 LINE 公式アカウント

Aコープの特売セールや紀菜柑のイベントなどお得な情報をお届け!

友だち募集中

3月の予定

- ◆金融事業
 - ◎総合相談会……21日
 - ◎定期貯金キャンペーン（ネットバンキング、すこやか、すくすく、退職金、相続専用）…令和7年3月末まで
 - ◎定期積金キャンペーン（わんぱく、ふりかえ〜）……令和7年3月末まで
- ◆共済事業
 - ◎一生涯サポートプラス〜保障確認編〜…令和7年3月末まで
- ◆販売事業
 - ◎みかん販売反省会……中旬
 - ◎木熟201反省会……中旬
- ◆加工事業
 - ◎万博記念公園 梅まつり 出店……1日・2日
- ◆Aコープ紀南
 - ◎夕市……1日（土）15時30分〜17時30分（デリシスいなり、COOK-GARDEN、APIA、あぜみち、VASEO）
 - ◎朝市……15日（土）開店〜正午（デリシスいなり、COOK-GARDEN、APIA、あぜみち、VASEO）

ATMにおける土日祝の硬貨取扱機能停止のお知らせ

ATMにおける硬貨取引に関しまして、硬貨以外の異物混入や大量硬貨投入による障害により、長時間にわたりATMが利用できなくなる事案が発生しております。つきましては、土日祝の硬貨取扱機能を下記の日程より停止させていただきます。大変ご不便をおかけいたしますが、ご理解の程よろしくお願いたします。

記

■停止日
令和7年4月1日(火)以降

3月
弁護士
税理士
による
無料相談会

法律や税金・相続に関する事など個別にご相談いただけます。

【日時】3月21日（金）午前9時〜正午
【場所】JA紀南本所（田辺市朝日ヶ丘24-17）
【お申込み・お問い合わせ】
JA紀南金融課（電話0739-23-3516）
※電話予約が必要となります。

エス ディー ジー ス
SDGs
今月のピックアップ!

JA紀南のSDGsへの取り組み

本誌1ページに
JAの活動が地元小学生を
対象とした勉強会を実施

SDGsの目標
4 質の高い教育をみんなに

JA紀南ささみ支所では今年度2回にわたり、小学生を対象とした出前授業「お金の勉強会」を実施。金融機関の役割や投資など、お金にまつわる知識を深めてもらいました。

JA紀南 SUSTAINABLE DEVELOPMENT GOALS

JA紀南は事業や活動を通じてSDGsに取り組んでいます。



旬
ピックアップ
レモン

果汁の酸味や果皮の香りを楽しむことができ、かんきつ類の中でもトップクラスのビタミンCを有するレモン。蜂蜜と合わせて栄養満点のシロップにしたり、カルパッチョやサラダに合わせて彩を鮮やかにしたりと様々なレシピを楽しめます。昼夜の寒暖差が大きいこの季節。レモンに含まれる栄養素で免疫強化し、風邪の予防にも努めましょう。

2月から3月にかけての地場産入荷予定(一部)



※天候等により入荷時期が異なる場合があります。

四季菜

直売所 かわら版

JA紀南ファーマーズマーケット「紀菜柑」より、旬情報をお届け！2月から3月は不知火や清見などのかんきつ類をはじめ、ウスイエンドウや春キャベツなどの野菜類、菜の花やフリージアなどの切り花類も豊富に並びます。

紀菜柑 創業祭
～おかげさまで18周年～
3/8 土・3/9 日

両日様々なイベントを催しています。詳しくはJA紀南Instagramまたは、紀菜柑まいぶれをご覧ください。

全国5カ所のFMが集結
ガラガラ抽選会&クミカポイント5倍付与!

千葉県 しょういか〜ご
茨城県 にじのなか
青森県 かだ〜れ
岐阜県 とれたた広場
香川県 讃さん広場

【8日】・トマト詰め放題
・お米タイムサービス
【9日】・たまごタイムサービス
・ウスイエンドウ詰め放題
・新庄漁協様のカキ販売

2026年3月卒業者様向 新JA「和歌山県農業協同組合」採用説明会

どこからでも参加しやすい！WEB開催

実施日時：3/7(金)
①10:00〜12:00 ②14:00〜16:00

会場：オンライン

和歌山駅から徒歩2分！対面開催

実施日時：3/3(月), 3/9(日), 3/12(水)
全日程 13:00〜15:00

会場：和歌山県JAビル

1 お申込みは「マイナビ2026」または「リクナビ2026」で！当日の飛び込み参加もOK！

2 新たに誕生するJAの魅力や仕事内容が詳しくわかる！選考の流れやスケジュールも！

3 先輩職員との座談会で職場の雰囲気わかる！採用パンフレットも配布！

会場：和歌山市美園町五丁目1番地の1（和歌山県JAビル）JR和歌山駅から徒歩2分！
対象：大学生、大学院生、短大生、専門学校生

主催・お問合せ
JAグループ和歌山 採用広報担当

TEL 073-488-5522
MAIL jaw-saiyou@cyu.jawink.ne.jp

担当：水口、松本、遠谷

エコープマーク品 しょうが湯



厳選した国産の生しょうがを、皮ごとピューレ状にして使用しているので、風味とコクが最高です。紅茶に混ぜてジンジャーティーにしたり、豆乳に混ぜてソイミルクにもできます。生姜の力であたたまると、寒い日にピッタリな一品です。

A-coop 3月15日(土) VASEO リニューアルオープン

ショーケースや直売所「なんたん市」のレイアウトをリニューアル。より一層店内がお買い回りしやすくなります。

【場所】東牟婁郡串本町串本1551-1
【営業時間】9:00〜20:00
※リニューアルにともなう改装工事のため3月2日(日)19:00から14日(金)まで営業をお休みさせていただきます。

A-coop 旬彩版

JA店舗部 おすすめ
Aコープ お弁当 ランキング TOP5

| | |
|---|-----------|
| 1 | からあげ弁当 |
| 2 | Aコロ入り海苔弁当 |
| 3 | 天井・カツ丼 |
| 4 | 牛めし |
| 5 | 銀鱈弁当 |

お花見のお弁当にもおすすめです！

JA公式LINEで
お得情報を配信中！

材料(1人分)

- ・手羽中 7本(しかなかったの)
- ・鰹梅 2個
- ・白ネギ 15cmくらい
- ・☆お酢 小さじ1
- ・☆ごま油 小さじ2
- ・☆粗挽き黒胡椒 少々
- ・○創味シャンタン 小さじ1
- ・○酒 大さじ1
- ・片栗粉 大さじ1

手羽中の梅ネギダレ

- 1 手羽中に、○の創味シャンタン小さじ1、酒大さじ1を入れ揉み込み、10分くらい常温で置く。
- 2 ①の手羽中に片栗粉をつけ、熱したフライパンに油を入れ、手羽中を揚げ焼きにする。
- 3 鰹梅、白ネギをみじん切りにして、☆の調味料と一緒にボウルに入れ混ぜ、揚げ焼きした手羽中にかけて出来上がり!

POINT

今回手羽中にしましたが、鶏もも、手羽先、ささみどの部位で作っても美味しいです!

梅料理レシピ紹介

令和6年の7月～8月にJA紀南の公式Instagramで開催した、梅の料理写真コンテスト「～#梅料理しか勝たん4～」で100点の応募作品の中から入賞したレシピ10点を順次紹介します。



図1 良い苗の選び方



図2 畑の準備

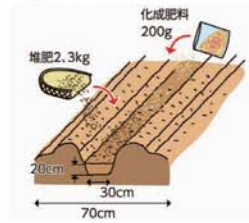


図3 植え付け

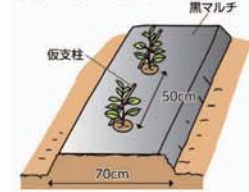


図4 整枝・誘引



【良い苗の選び方】
良い苗は、①本葉8～10枚で、双葉が付いている②

【植え付け】
晩霜の恐れがなくなった後、株間50cm程度で植え付けます。あらかじめ黒のポリフィルムでマルチをし、地温を高めておきます(図3)。

【整枝・誘引】
植え付けと同時に仮支柱を斜めに挿し、株を支えます。一番花が着果すると、脇芽が伸びてくるので、一番花のすぐ下から出る勢いの良い2本の側枝を残し、他は取り除き3本仕立てにします。そして、一番花より下の脇芽

【収穫】
開花後15～20日、30%程度のつやのある若い果実を収穫します。

【追肥・灌水(かんすい)】
収穫が始まる頃から、マルチフィルムの裾をめくり、1平方メートルあたり(約4株分)化成肥料50g程度を株元にまき、土寄せします。その後、半月置きに畝の裾に同量を収穫中休みなく与えます。根張りが増え、乾燥に弱いので夏場は毎日灌水しましょう。

【病虫害予防】
アブラムシにはマラソン乳剤、アカイオン乳剤などの登録農薬で防除します。



ピーマン 整枝、追肥、灌水、剪定で長期収穫

園芸研究家 成松次郎
茎が太く節間が短くしつかりしている③葉が緑色でつやがある④一番花のつぼみが付いている⑤病害虫のないもの、です(図1)。

【追肥・灌水(かんすい)】
収穫が始まる頃から、マルチフィルムの裾をめくり、1平方メートルあたり(約4株分)化成肥料50g程度を株元にまき、土寄せします。その後、半月置きに畝の裾に同量を収穫中休みなく与えます。根張りが増え、乾燥に弱いので夏場は毎日灌水しましょう。

アジのマリネ



材料(4人分)

- | | |
|------------------|-----------|
| アジ(刺し身用) 1尾 | 白キムチ 100g |
| 酢 適宜 | 塩 適宜 |
| 甘長トウガラシ(赤・青) 各1本 | ディル 適宜 |
| たくあん(しょうゆ漬け) 適宜 | |

作り方

- 1 アジを3枚におろし、塩を強めに振り5分置き、水洗いして水気を拭き取り、酢洗いにする。甘長トウガラシは種を抜き、輪切りにする。たくあんは細切りにする。
- 2 白キムチは汁ごとミキサーにかけ、ピューレ状にする。
- 3 皿に②の白キムチを敷き、①のアジを切って盛り付け、甘長トウガラシ、たくあんのせ、白キムチの残り汁を上からかけ、ディルを飾り出来上がり。



シエラポ井のおすすめ



材料(2人分)

- | | |
|-------------|------------------|
| ホタテ貝柱 2個 | 昆布だし 100ml |
| マイタケ 1/2パック | リンゴ(さいの目切り) 1/4個 |
| 塩 少々 | 松の実(素揚げ) 適宜 |
| 木綿豆腐 1丁 | パクチー(みじん切り) 適宜 |
| | 麻辣油(マーラーユ) 少々 |

作り方

- 1 ホタテ貝柱とマイタケは塩を振り、焼き網で両面を焼いて半分に切る。
- 2 木綿豆腐と昆布だしをミキサーにかけ、ピューレ状にして塩で味を調える。
- 3 皿に②のピューレを流し入れ、①のホタテ貝柱を中心に置き、上にマイタケをのせ、リンゴ、松の実、パクチーを散らし、麻辣油をかけ出来上がり。



豆腐の冷製スープ



JA倉庫をリノベーションした外観

JA倉庫をリノベーションし「農業の素晴らしさを食で伝える」をコンセプトに2024年4月にオープン。JA倉庫の名残が所々に残り、日常の喧騒を忘れさせてくれる秘密基地のような雰囲気です。元事務所スペースは白を基調としたカウントナー席、その奥は本格的な厨房に生まれ変わり、倉庫だった場所には広々としたカフェスペース



農家カフェレストラン 新城BASE (かつらぎ町)

「秘密基地の、わくわく」を楽しむ」を目的とした交流複合施設でもあり、1日1組限定でピザ作りやバーベキュー、デイキャンプも楽しめます。カフェレストランでは「農家さんの満腹ランチ」、熊野牛を使った「ふわふわ卵のローストビーフ丼」などのランチメニューが人気です。水の綺麗な新城地区で作られた美味しい白米はお代わり自由の食べ放題。食後はコーヒーの香りを楽しみながら、新城の時間と空間に癒されてみては。所在地 伊都郡かつらぎ町新城883。交通アクセス 京奈和自動車道かつらぎ西ICから車で約20分。営業日 土日祝11時～17時(現在冬季休業中。3月再開予定)。問い合わせ 農家カフェレストラン 新城BASE(電話07736257114)。(JA紀北かわかみ発信)

人権の詩

こころのうた
2023
入賞作品の紹介

理事長賞(優秀賞)
中学生の部

上富田町立
上富田中学校1年
吉田 結音さん

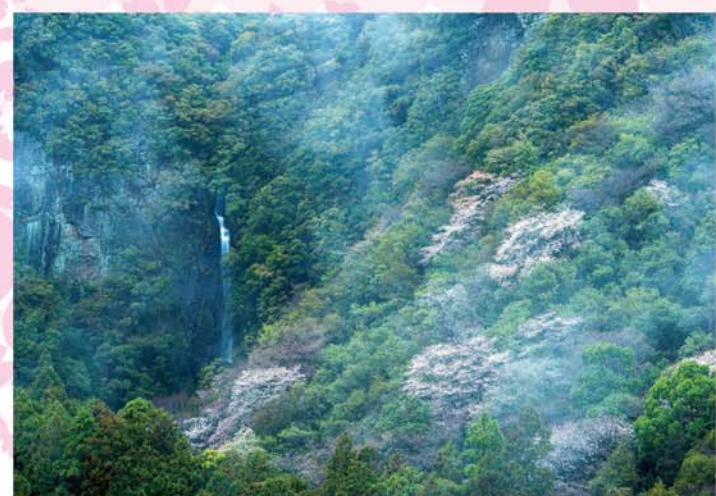
「弟は」

弟は 大きな音が苦手
弟は 物事の区別がついていない
弟は たまに叫び声を出す
弟は みんなより成長が遅い
なぜだと思う? 障害をもっているからだよ
でも
弟は 友達がたくさんいて 仲よし
弟は 優しいし 意志もある
なぜだと思う? 「人」だからだよ
障害があるからと差別しないでね
いろいろな人がいると分かってね



(公財)和歌山県人権啓発センター
*学校名・学年は応募当時のものです。写真はイメージです。

JAカレンダー2025 作者紹介



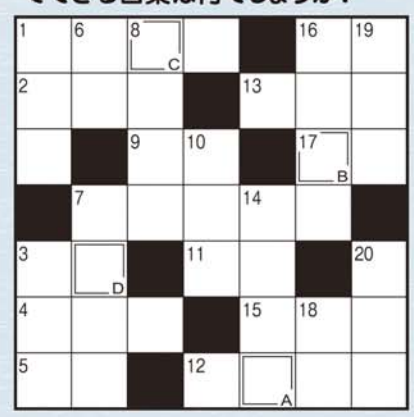
3月 春 雨 白浜町久木で
谷中 よしお さん (田辺市上秋津)

日置川を上流へとのぼった久木地区に「日本の滝百選」に選ばれている八草の滝があります。山桜が咲く頃に見に行ったら、滝の水量もあるこの風景が目にとまり、雨でうっすらと霧がかかる時を見計らって撮影しました。勤めをやめて写真を趣味にし始めて早 26 年になります。近頃は車も軽自動車に変え、県内のあちこちの撮影を楽しんでいます。



クロスワード パズル

Q.二重マスの文字をA~Dの順に並べてできる言葉は何でしょうか?



【ヨコのカギ】

- 3月14日は——デー。バレンタインデーのお返しを渡すのによい日です
- お手洗いともいいます
- バレーボールのセッターが上げるもの
- 梅は咲いたか、——はまだかいな
- 日本一長いものは367kmあります
- イソップ—— 源氏——
- 失敗は成功の——
- 水戸、尾張に並ぶ徳川御三家
- 羽ばたいて飛べるほ乳類
- 漢字では「梭子魚」などと書く魚
- 草餅によく使われる植物
- お彼岸に参る人も多いところ
- 弾力がある、噛んで食べる菓子

【タテのカギ】

- 造って魂入れず
- ニワトリの頭についています
- エックスの次です
- 赤の広場やクレムリンがあります
- 卒業証書の——は筒よりファイルが主流になりました
- 脚本に書かれているセリフ以外の文章
- 地球を暖める天体
- ひな祭りのお吸い物につきものの貝
- ひな祭りに飾る花
- 春の景色がぼんやりとして見える原因
- 細川たかしのヒット曲「——の渡し」

2月号の答え
リュウヒョウ



読者の声

クロスワードパズル応募などでいただいた本誌の感想やJAへのご意見などを按捺・編集し、地区名、氏名(ペンネーム、匿名)とともに紹介します。

●畑上さんのコラム「現状維持とは」を、果てない問いに共感しながら読みました。私の悩みと全く同じではないかもしれませんが、年を重ねれば重ねるほど迷うこともありそうですよね。「もう年や、あかん」「いや、まだいける」「そんなん言うても無理やっつて」「無理でもやるなら今しかない!」心の中でラリーが続いています。
(田辺市・57歳匿名希望)

●いつも家族と一緒に楽しく拝見しています。1歳になる娘がいるのですが、JA共済アンパンマンこどもくらぶの活動を知って、とても楽しそうに参加したくなりました!
(田辺市・34歳匿名希望)

●シリーズ農人の吉田さんは50歳で退職し農業を手伝い始めたとのことですが、いくつになっても始められたいと思います。
(みなべ町・千田正富さん)

●今年の節分は2月2日なんです。知りませんでした。今年は浮気せず、Aコープさんで!
(田辺市・59歳匿名希望)

●非農家なので昨年、親子で冬野菜収穫体験に参加した孫はもちろん、娘もとても楽しかったと大喜びでお裾分けを持って来てくれました。職員さんからの声かけが無ければ出来ない経験でした。有り難うございました。
(上富田町・和田幸太郎さん)

●広報誌「Kinan」が3月の発行で終了となるのは残念なことですが、これからもみたいのでよく買い物に行くAコープで受け取りたいと思います。
(すさみ町・51歳匿名希望)

●いつも今月の農作業欄を見て、楽しく家庭菜園に励んでいます。農協が合併することになり、イメージがなかなか湧きません。
(田辺市・66歳匿名希望)

●「梅干し食べようプロジェクト」に参加しています。今のところおいしく食べて、体調も崩すことなく快適に過ごしております。このまま元気に春を迎えられそうです。
(上富田町・58歳匿名希望)

●いつも店頭に並んだその日に持ち帰って楽しんでいきます。表紙の方も素敵でした!
(田辺市・梅田瑞穂さん)

●シリーズ農人、毎回楽しく読ませていただいています。今さらですが、吉田さんのご苦労と共に地域に根付いているJA指導員さんの姿も見えてきました。レタシヤブ食べてみます。
(上富田町・64歳匿名希望)

読者プレゼント

Aコープ商品券 500円分 10名様



【パソコン・スマホから応募】

下記アドレスに答えと住所・氏名・年齢・電話番号と本誌の感想や要望、JAへのご意見等を書いてお送りください。
Eメールアドレス
kouhou@ja-kinan.or.jp
⇒右のQRコードからも送信可



*ご意見の一部を本誌で紹介することがありますので、お名前を希望されない方はハガキ、メールとも「匿名希望」とお書きください。

締め切り：2月28日
(ハガキは当日消印有効)

【ハガキでの応募】

下記を参考に応募ください。

〒646-0027
田辺市朝日ヶ丘24-17
JA 紀南広報係

①クロスワードの答え
②住所・氏名・年齢・電話番号
③本誌の感想や特集してほしいコーナー、またはJAへの意見等

(ハガキ表面) (裏面)

いきいき熱中人

仲間や家族と和歌山の自然を楽しむ

妻の影響で5・6年前からキャンプを始め、今ではキャンプ仲間を集めてTシャツを作るなど熱中しています。コロナ禍でできなかった友だちの結婚式を、キャンプ場でサプライズ挙式したこともあります。始めた当時はコロナ禍のため、日置やすさみなど県内のキャンプ場に行っていましたが、山・海・温泉の3拍子が揃った和歌山に改めて魅了され、近場の鮎川でもキャンプをしています。

新居にキャンプ専用の収納庫を設け、キャンピングカーで家族や友だちと自然を楽しんでいます。妻が作るキャンプ飯が楽しみで、季節に合わせて鍋やおでん、バーベキューなどを楽しんでいます。特にサーモンニラキムチが大好物。また仲間を集めてキャンプ会を開きたいです。

田辺市鮎川

西本

誉さん (31歳)



お母さんといっしょ!

田辺市城山台
はたけ なお
羽竹 奈央さん
れい 玲くん (2歳)
しゅう 柊くん (1歳)

いつもお兄ちゃんの真似っこをしているよ

車が大好きで、しっかりものの玲くん。あまり泣かないし、お昼寝だって自分でできるよ。弟のお手本だなあー。公園で砂遊びしたりお外で遊ぶのが大好きなんだ。

弟の柊くんはおっとりマイペース。いつもお兄ちゃんの後をついてまわって真似っこをしているよ。アンパンマンが大好き。最近は単語を4つほど話せるようになったんだ。お兄ちゃんみたいにかっこよくなりたいな。《お母さんの話》二人とも健康に元気で、そして兄弟仲良く育てほしいです。



JA職員紹介

中央支所 えのき こういちろう
榎 孝一郎さん

上万呂・中万呂地区で共済の外務員を担当しています。皆さまの共済に対するお考えやご希望に寄り添った対応を日々心がけていますので、何でもご相談ください。

今年、息子がサッカーを始めることが今から楽しみです。



田辺支所 なす としひこ
那須 俊彦さん

田辺支所に異動してもうすぐ1年になります。組合員の皆さまに覚えていただけるよう、日頃から笑顔で丁寧な対応を心がけています。

休日はショッピングをしたり、少し遠くに出かけたりするなど、家族との時間を楽しんでいます。



Aコープ たにぐち まさと
あぜみち 谷口 正人さん

鮮魚担当として、皆さまにおいしい魚を食べてもらえるよう鮮度管理を徹底しています。また地産地消の観点からも、地元の魚の取り扱いにも力を入れています。

趣味は食べ歩きで、隠れ家的な店を見つけるのも楽しみです。



ふれあい広場

うちのペット



リンクくん (♀:オス)

飼い主: 田辺市 小倉茹大さん家族

17年前に生後3カ月で飼い始めたリンク。今では家族から「仙人」と呼ばれるほどの貫禄があります。人懐っこく、若い女の子とおやつ「チュール」が大好き。昔はやんちゃでしたが、今はとってもお利口さんで妹猫ちゃんたちの見本です。

JA青年部

さかもと ともひこ
坂本 智彦さん (33歳) 芳養支部

経営移譲を見据え徐々にミカンを改植中

梅は南高を中心に1畝ほど、ミカンは温州を中心に2畝ほど栽培しています。祖父が若い頃に植えたミカンの木も残っているので、いつか自分が経営移譲するときのことを見据え、徐々にではありますが改植を進めているところです。

芳養支部は同世代が多く、活動自体も活発です。鳥獣から農作物を守るため、わな免許を取得し、仲間とともに駆除する活動もしています。殺生は避けたいのが本音ですが致し方ありません。今年は特にアライグマの被害が悩みの種です。

最近、ニーサ(少額非課税制度)を始めました。良い勉強にもなりますし、投資状況を確認するのが楽しみです。



元気です!



田辺市朝日ヶ丘
みやい ひろし
宮井 宏さん (83歳)

「甘くておいしかった」の言葉が励み

県外で建設関係の仕事に従事してきて、結婚を機に地元の田辺市に戻り、引き続き田辺近辺の道路や宅地の測量・道路づくりに携わってきました。

現在は公民館で電話対応の仕事しながら、自分の敷地内の畑でタマネギ、ハクサイ、ブロッコリー、イチゴ等、多くの作物の栽培に挑戦しています。収穫した作物は子どもや孫に送ったり、紀菜柑にもよく出荷します。もちろん自分用でも食べていますが、たまに妻から厳しい意見をいただくことも(笑)。

作物を育てて一番うれしかったことは、県外の方から「宮井さんの野菜は、甘くておいしかった」との感想をいただいたことです。この言葉が今でも励みになっています。